

GEOGRAFÍA

- Responda en el pliego en blanco a **cuatro** de las cinco preguntas que se proponen. De cada una de las seleccionadas conteste **una única opción**, A o B. Todas las preguntas se calificarán con un máximo de **2,5 puntos**.
- Agrupaciones de preguntas que sumen más de 10 puntos o que no coincidan con las indicadas conllevarán la **anulación** de la(s) última(s) pregunta(s) seleccionada(s) y/o respondida(s).

Pregunta 1. Opción A. (Figura 1)

A la vista del mapa de formación de las Comunidades Autónomas, responda a las siguientes cuestiones:

- ¿Qué tienen **en común** las **Comunidades** señaladas con los números 1, 2 y 3? (1,5 puntos).
- ¿Cuál es la **singularidad** de la Comunidad señalada con el número 3? (1 punto).

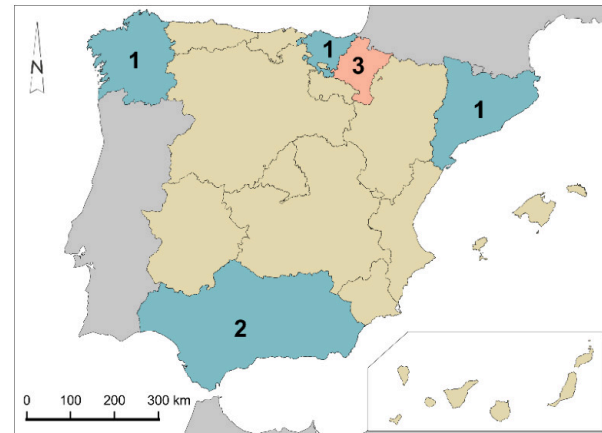


Figura 1. Elaboración propia.

Pregunta 2. Opción A. (Figura 3)

- Identifique, utilizando los números, las **cuencas hidrográficas** correspondientes (0,5 puntos).
- Identifique, utilizando las letras de la leyenda, las tres **vertientes hidrográficas** de la península. (0,5 puntos).
- Señale en detalle las características de los ríos de la cuenca número 6 (1,5 puntos).

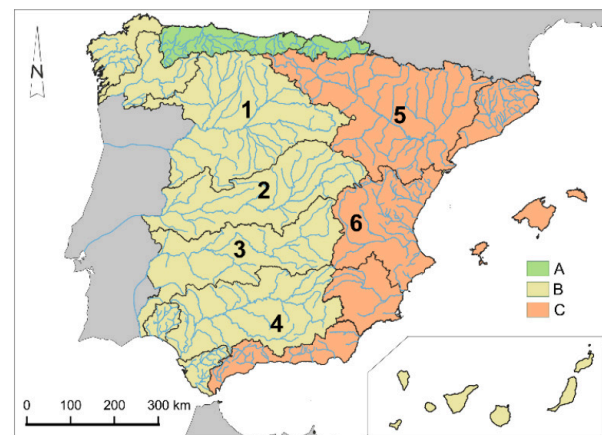


Figura 3. Fuente: Elaboración propia.

Pregunta 3. Opción A. (Figura 5)

- Dentro del conjunto de los **espacios naturales protegidos** ¿qué es un **parque**? (1,5 puntos).
- Mencione al menos **cuatro parques nacionales o naturales** (1 punto).

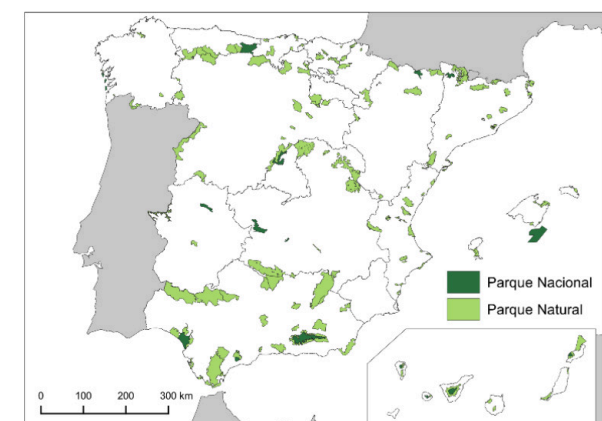


Figura 5. Elaboración propia.

Pregunta 1. Opción B. (Figura 2)

- Identifique los **países numerados** en la imagen (0,5 puntos).
- ¿Qué países tienen un **menor porcentaje** de población joven en riesgo de pobreza? (0,5 puntos).
- Explique los **contrastes sociales** y las causas de las desigualdades en la **Unión Europea** (1,5 puntos).

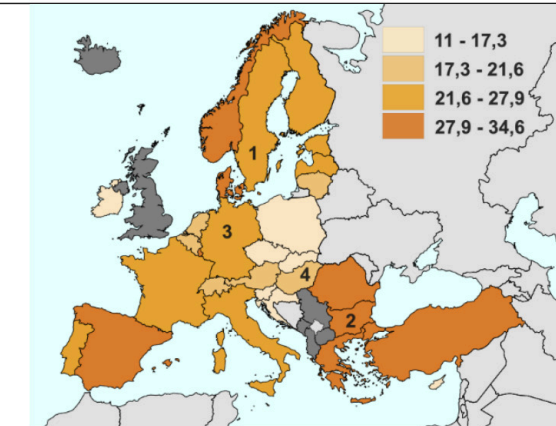


Figura 2. Porcentaje de población joven en riesgo de pobreza. Fuente: Eurostat

Pregunta 2. Opción B. (Figura 4)

- Indique el **tipo de relieve** de la imagen (0,5 puntos).
- Explique sus **principales características**. (1,5 puntos).
- Identifique las **formas numeradas** en la figura (0,5 puntos).

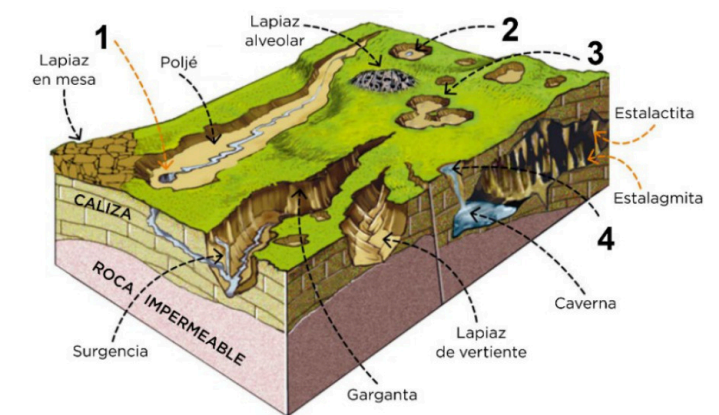


Figura 4. Fuente: Adaptado de Editorial Anaya.

Pregunta 3. Opción B. (Figura 6)

- ¿Cuáles son las características del **clima representado** en la gráfica desde el punto de vista de las temperaturas y de las precipitaciones? (2 puntos).
- ¿A qué **tipo de clima** corresponde y en qué **área geográfica** se encuentra? (0,5 puntos).

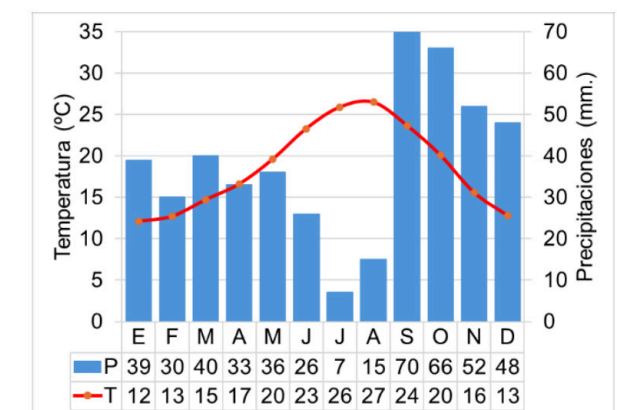


Figura 6. Fuente: Elaboración propia

Pregunta 4. Opción A. (Figura 7)

- a) Explique las características de la **estructura demográfica** de España a partir de la pirámide del año 2022 (1 punto).
- b) ¿Cuál ha sido la **evolución** de la estructura de la población española en el periodo entre 1995 y 2022? (1 punto).
- c) Atendiendo a la proyección para 2050, ¿qué **cohortes de edad** serán las **predominantes**? (0,5 puntos).

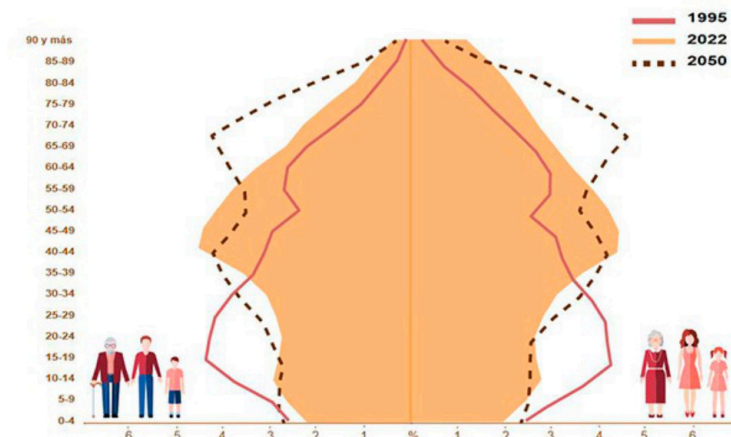


Figura 7. Fuente: Instituto Nacional de Estadística (INE).

Pregunta 5. Opción A. (Figura 9)

- a) ¿A qué **paisaje agrario** corresponde la imagen? ¿En qué zonas de España se encuentra? (1 punto).
- b) ¿Cuáles son las **características del paisaje** representado en la imagen? (1,5 puntos).



Figura 9. Fuente: Galdós (2011) Atlas de los paisajes agrarios de España (p.54).

Pregunta 4. Opción B. (Figura 8)

- a) ¿Cuáles son las características que definen a una **ciudad sostenible**? (1,5 puntos).
- b) ¿Qué cambios relacionados con la **sostenibilidad urbana** se observan en la figura entre la situación anterior y la actual? (1 punto).

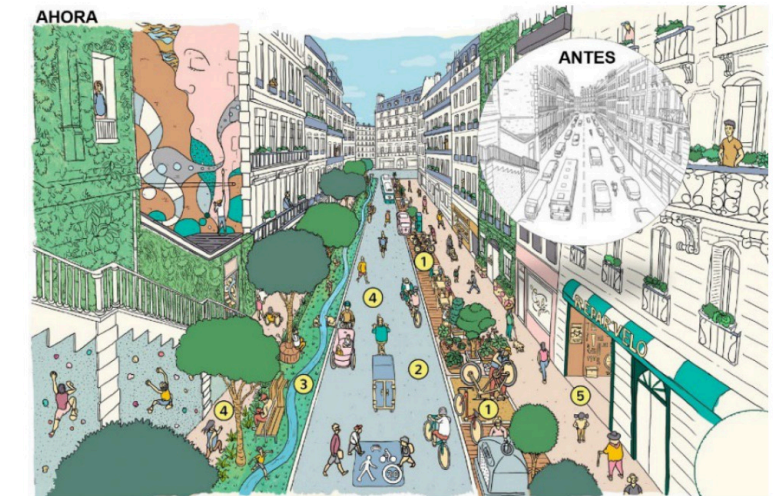


Figura 8. Fuente: Le Paris du quart d'heure (2020).

Pregunta 5. Opción B.

A partir de la información del texto responda a las siguientes preguntas:

- a) ¿En qué consiste el **turismo cultural**? (1,5 puntos).
- b) Enumere al menos cuatro **ejemplos de turismo cultural en España** (1 punto).

“El aumento de los flujos turísticos a nivel general y especialmente los relacionados con el turismo cultural está sometiendo a una fuerte presión turística a un número cada vez más elevado de monumentos y espacios patrimoniales. Y en relación con ello existe una demanda de conocimiento aplicado por parte de los gestores que reconocen carecer de herramientas que orienten la gestión sostenible de los flujos de visitantes en los ámbitos territoriales bajo su responsabilidad. Pese a ello encontramos escasos desarrollos y análisis de la capacidad de acogida de espacios patrimoniales. De hecho, muchos de los trabajos realizados no traspasan la esfera del ámbito de gestión cotidiana: documentos de trabajo interno, memorias de gestión, etc. (...) En definitiva, el concepto de capacidad de carga turística no constituye un fin en sí mismo; se configura como un instrumento más de los procesos de planificación y gestión. En el ámbito de la gestión turística de los elementos del patrimonio histórico-cultural, los estudios de capacidad de carga pueden resultar útiles para mejorar las condiciones de la experiencia del visitante y orientar las decisiones que se han de tomar en relación con la organización de la visita y el manejo de los flujos turísticos en destino.”

Texto adaptado y extraído de García Hernández M. y de la Calle Vaquero M. (2012). Capacidad de carga en grandes recursos turístico-culturales. *Anales de Geografía de la Universidad Complutense*, 32(2), 253-274. https://doi.org/10.5209/rev_AGUC.2012.v32.n2.39720



Selectividad Academy

Tu academia de selectividad online

● Mejor academia online de selectividad

Prueba sin compromiso

Primera clase gratis. Sin permanencia. Sin letra pequeña.

- ✓ Profesores especialistas en cada asignatura
- ✓ Clases adaptadas a tu nivel y tus objetivos
- ✓ Todos los exámenes oficiales resueltos paso a paso
- ✓ Calculadora de nota y guía completa en la web

623 769 002

Escríbenos por WhatsApp

www.selectividad.academy

→ Calcula tu nota en selectividad.academy/calculadora-selectividad

→ Guía completa en selectividad.academy/guia-selectividad

→ ¿Tienes dudas? Escríbenos sin compromiso