

**En cada exercici es pot elegir entre les alternatives ofertes a l'opció A i les ofertes a l'opció B. En l'exercici 1 les definicions de les opcions A i B es poden combinar**

### **OPCIÓ A**

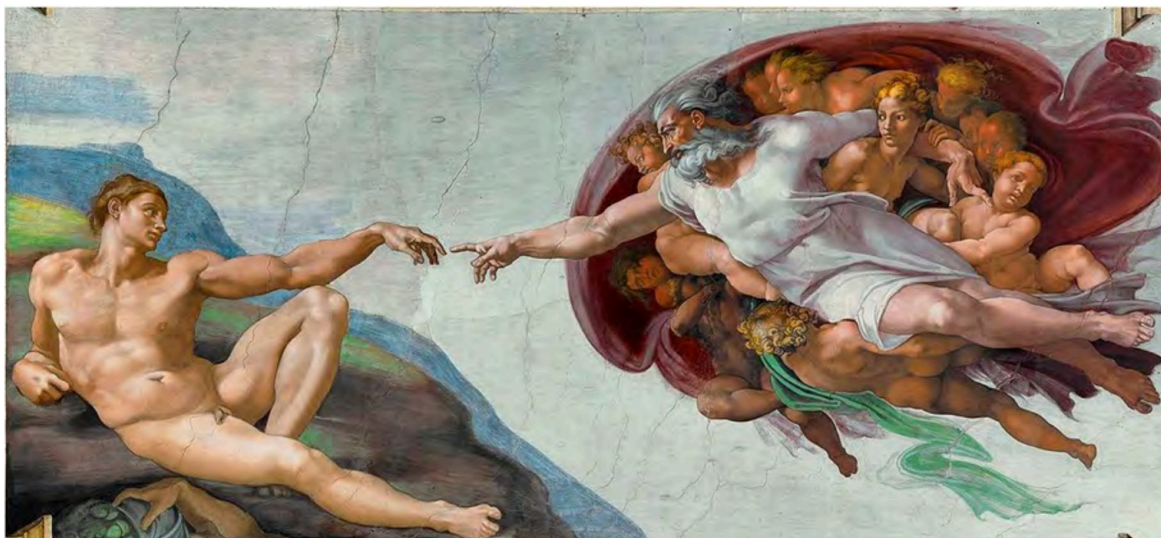
- 1. Tria 10 definicions de les 20 que s'ofereixen més endavant i dona el terme al qual corresponen: escriu el número i la resposta corresponent.** Per exemple: 1. Girola. Cada qüestió val 0,2 punts. Màxim per les deu qüestions: 2 punts. S'ha de contestar al quadern d'examen.
- 2. Escull un dels dos temes proposats.** 4 punts
  1. L'escultura grega: context històric i cronològic (1 pt.), característiques generals i evolució (2 pts.), obres més representatives (1 pt.).
  2. El Moviment Modern en arquitectura: context històric i cronològic (1 pt.), característiques generals de les tendències (2 pts.), autors i obres més representatives (1 pt.).

### **Definicions:**

1. A la mesquita, mur orientat cap a la Meca.
2. Estàtua grega d'època arcaica de marbre o bronze que representa una figura femenina.
3. Dovella situada en la part central d'un arc.
4. Relació de proporcions que les diferents parts guarden entre si i amb el conjunt de l'obra.
5. Pintura d'estudi que representa éssers inanimats (animals morts, fruites, vegetals i objectes).
6. Part de l'església situada a la capçalera, que sobresurt de la façana posterior i sol tenir planta semicircular o poligonal.
7. Construcció o sistema de conducció d'aigües des de les fonts naturals, els rius o els pantans fins a les ciutats. Segons el desnivell que han de salvar, es poden superposar dues o tres fileres d'arcades.
8. Arc d'una circumferència superior a 180° amb el centre situat per sobre de la línia d'arrencada. Característic de l'art islàmic.
9. Filera de finestres que s'obren a la nau central des d'un passadís situat sobre les naus laterals.
10. Tècnica característica de Leonardo da Vinci que consisteix a difuminar els contorns de les figures, amb la qual cosa s'aconsegueixen efectes atmosfèrics.
11. Símbols dels quatre Evangelistes: Mateu (home o àngel), Marc (lleó), Lluç (bou), Joan (àliga).
12. Es tracta generalment d'una planta basilical amb voltes de creueria i amb les naus laterals de la mateixa altura que la central.
13. Nínxol còncau emmarcat per columnes situat generalment a la part central de l'alquibla. La seva funció és orientar els precs dels fidels cap a la Meca.
14. Ornamentació escultòrica o pictòrica d'éssers fantàstics humans, vegetals i animals, completament entrelaçats formant un tot. Característica del Renaixement.
15. Tècnica pictòrica semblant a l'aquarel·la; es dissol el color en aigua, on s'afegeix un aglutinant (p. ex. goma aràbiga).



2. *Capella Sixtina: La creació d'Adam*, Michelangelo Buonarroti, 1508: inserció en el context històric i estilístic (1 pt.), anàlisi tècnica i formal (1 pt.), aspectes iconogràfics (1 pt.), models i influències (1 pt.).



**Historia del Arte: comentarios de obras paso a paso.**

selectividad.academy - 623 769 002

## OPCIÓ B

**1. Tria 10 definicions de les 20 que s'ofereixen més endavant i dona el terme al qual corresponen: escriu el número i la resposta corresponent.** Per exemple: 1. Girola. Cada qüestió val 0,2 punts. Màxim per les deu qüestions: 2 punts. S'ha de contestar al quadern d'examen.

**2. Escull un dels dos temes proposats.** 4 punts

1. L'arquitectura romànica: context històric i cronològic (1 pt.), característiques generals de l'estil i descripció de la funció constructiva dels seus elements (2 pts.), obres més representatives (1 pt.).
2. La pintura barroca a Espanya: context històric i cronològic (1 pt.), característiques generals de l'estil (2 pts.), autors i obres més representatives (1 pt.).

### Definicions:

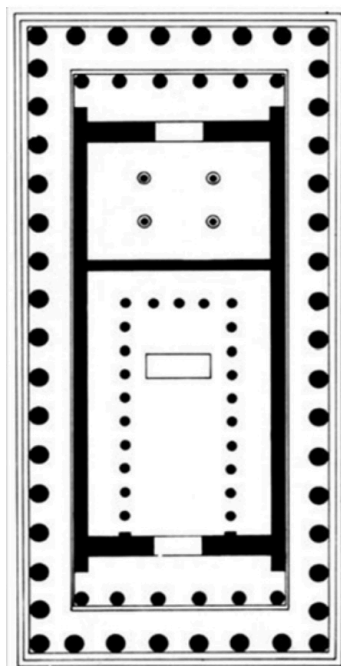
1. Ornament en espiral característic del capitell jònic. També, en llenguatge genèric, s'utilitza com a sinònim de tot motiu decoratiu curvilini.
2. Tipus d'ornamentació característica de l'arquitectura modernista catalana que consisteix en una mena de mosaic format a partir de fragments de rajoles trencades.
3. Conjunt de gran cromatisme format per petits fragments de vidre acolorits subjectes per tires de plom que s'empra per tancar els finestrals de les esglésies o d'altres monuments.
4. Volta generada pel desplaçament d'un arc de mig punt al llarg d'un eix longitudinal.
5. Edifici civil de planta rectangular dedicat a l'administració de justícia i a les relacions comercials a la Roma clàssica. A partir de l'edicte de Milà, el model passarà íntegrament a l'arquitectura cristiana.
6. Procediment pictòric en què els colors es dilueixen amb aigua que conté aglutinants (goma, ou), s'aplica sobre taula o mur i es pot retocar en eixut.
7. Manifestació artística multidisciplinària originària de la dècada de 1950 que parteix de la provocació i l'improvisament amb la participació espontània del públic.
8. Nau transversal o perpendicular d'una església que configura arquitectònicament la planta de creu llatina.
9. A les antigues polis gregues, ciutat alta, fortificada, on s'aixecaven els temples.
10. A les catedrals i esglésies de peregrinació, passadís darrere el presbiteri resultat del perllongament de les naus laterals.
11. En escultura, la figura o ornament que sobresurt del pla que forma el fons. Segons el gruix dels objectes representats es denomina baix relleu, mig relleu o alt relleu.
12. Decoració formada per petits prismes juxtaposats verticalment amb la superfície inferior còncava que semblen estalactites i adornen cúpules, arcs, voltes i capitells. Característica de l'art islàmic.
13. En l'arquitectura gòtica, torreta apiramidada i punxeguda que serveix de contrapès a l'empenta de l'arcbotant i accentua la verticalitat de l'edifici.

14. Tècnica que permet obtenir per estampació imatges a partir d'una matriu o planxa. En funció del material emprat (fusta, pedra, metall), rep diferents noms (xilografia, litografia, aiguafort).
15. Cadascuna de les peces que formen un arc.
16. Mètode geomètric que permet representar l'espai tridimensional sobre l'espai bidimensional. Per a la seva formació té en compte les línies que convergeixen en un punt de fuga.
17. Petit recinte d'una mesquita, proper al mihrab, destinat a les autoritats.
18. Tècnica pictòrica que consisteix a esquitxar amb pintura la superfície d'un llenç de manera espontània i enèrgica, és a dir, sense un esquema prefixat, de manera que aquest es converteixi en un «espai d'acció». Característica de l'expressionisme abstracte americà (Jackson Pollock).
19. Pòrtic amb columnes situat a l'àgora de les ciutats gregues.
20. Part de l'església tradicionalment reservada al clergat on es realitzen els cants.

**3. Has de triar una obra per fer-ne un comentari. 4 punts**

1. *Partenó*, Ictí i Cal·lícrates, s. V aC: inserció en el context històric i estilístic (1 pt.), qüestions constructives, tècniques (2 pts.), funcionals i simbòliques (1 pt.).





2. *Rai de la Medusa*, Théodore Géricault, 1819: inserció en el context històric i estilístic (1 pt.), anàlisi tècnica i formal (1 pt.), aspectes iconogràfics (1 pt.), models i influències (1 pt.).





# Selectividad Academy

Tu academia de selectividad online

● Mejor academia online de selectividad

## Prueba sin compromiso

Primera clase gratis. Sin permanencia. Sin letra pequeña.

- ✓ Profesores especialistas en cada asignatura
- ✓ Clases adaptadas a tu nivel y tus objetivos
- ✓ Todos los exámenes oficiales resueltos paso a paso
- ✓ Calculadora de nota y guía completa en la web

**623 769 002**

Escríbenos por WhatsApp

[www.selectividad.academy](http://www.selectividad.academy)

→ Calcula tu nota en [selectividad.academy/calculadora-selectividad](http://selectividad.academy/calculadora-selectividad)

→ Guía completa en [selectividad.academy/guia-selectividad](http://selectividad.academy/guia-selectividad)

→ ¿Tienes dudas? Escríbenos sin compromiso