

PROVES D'ACCÉS A LA UNIVERSITAT

PRUEBAS DE ACCESO A LA UNIVERSIDAD

CONVOCATÒRIA: JULIOL 2023	CONVOCATORIA: JULIO 2023
Assignatura: HISTÒRIA DE L'ART	Asignatura: HISTORIA DEL ARTE

BAREM DE L'EXAMEN: L'estudiantat haurà de contestar 2 de les preguntes que valen 4 punts, a elegir entre les preguntes d'1 a 4 (8 punts).
També haurà de contestar una de les preguntes que valen 2 punts, a elegir entre les preguntes 5 i 6 (2 punts).
En total, 3 preguntes.

BAREMO DEL EXAMEN: El estudiantado deberá contestar 2 de las preguntas que valen 4 puntos a elegir entre las preguntas 1 a 4 (8 puntos).
También deberá contestar una de las preguntas que valen 2 puntos, a elegir entre las preguntas 5 y 6 (2 puntos).
En total 3 preguntas.

IMATGES:

- Imatge 1:** Bramante. 1502-1510. *Templet de San Pietro in Montorio*, Roma.
Imatge 2: Andrea Palladio. 1566. *Vil·la Capra* (Vil·la La Rotonda), Vicenza.
Imatge 3: Matisse. 1905- 1906. *L'alegria de viure*.
Imatge 4: Matisse. 1908. *Harmonia en roig*.
Imatge 5: Matisse. 1905. *Retrat de Madame Matisse* o *La ratlla verda*.

TEXTOS:

Text 1 (en relació amb la pregunta sobre la arquitectura del Cinquecento. Bramante i Palladio)

"... en el Renaixement, el mòdul, concepte extret del món clàssic, tant afecta el radi d'un arc com les proporcions generals d'un edifici; l'edifici se sosté com un tot orgànic la bellesa del qual, basada en la proporció, és absoluta perquè es destrueix si alguna cosa d'aquest tot varia."

(Sureda, Joan, "III. Arquitectura", en *Renacimiento. Historia Universal del Arte*, 6, Espasa Calpe, 1996, p. 370)

Text 2 (en relació amb la pregunta sobre la arquitectura del Cinquecento. Bramante i Palladio)

"L'obra de San Pietro resumeix tot el que succeeix en el segle XVI [...] Bramante que reinventa el món antic [...] Quan Miquel Àngel irromp en l'escena arquitectònica ho fa amb la *terribilitat* que el caracteritza i, del seu personalisme, a penes podran escapar alguns dels arquitectes contemporanis i quasi cap del segle següent. Solament un, gegant entre els grans, salvarà la situació i mantindrà la lucidesa en un ambient de bojós. Andrea Palladio aconsegueix l'arquitectura perfecta [...] les seues complexes obres són un tal prodigi de senzillesa que resulten òbvies [...] És en l'arquitectura civil on manifesta amb més serenitat el difícil equilibri entre la complexitat dels programes i la claredat de la solució."

(Escrig, Félix, *Las grandes estructuras del Renacimiento y del Barroco*, Universidad de Sevilla, 2002, p. 74)

Text 3 (en relació amb la pregunta sobre El fauisme. Matisse).

"El fauisme va ser fonamentalment una reacció contra l'impressionisme a favor del color i de l'objecte, que els pintors del final del segle havien reduït a tonalitats lluminoses. (...) El color torna a ser l'ingredient principal del quadre i és utilitzat d'una manera apassionada. (...) El color s'independitza de l'objecte i era possible pintar un cavall verd, o una model blava des dels cabells fins als peus, o una mar violada, o arbres amb fulles de colors diferents i troncs policroms, o cambres on rectangles de color es desborden des de la paret cap a la porta o des d'un divan cap a terra. A fi de respectar l'objecte, que tenia el perill de perdre's entre les violències i les arbitrarietats coloristes, la línia va recuperar la seua energia amb traços gruixuts i nítids. La llum

sol desaparèixer d'aquestes obres i, amb aquesta, la profunditat; les composicions tendeixen al pla únic, a la manera de Gauguin”.

(Fernández García, *Ars. Història de l'art*, Vicens Vives, Barcelona, 2004, pàg. 398-399)

PREGUNTES:

1. Analitzeu i comenteu la imatge 1 (4 punts). La imatge 2 us pot facilitar el desenvolupament de la pregunta 3, però no cal que la comenteu.
2. Analitzeu i comenteu la imatge 3 (4 punts). Les imatges 4 i 5 us poden facilitar el desenvolupament de la pregunta 4, però no cal que les comenteu.
3. Expliqueu les característiques generals de l'arquitectura del *Cinquecento*, Bramante i Palladio (4 punts).
4. Expliqueu les característiques generals del fauvisme, amb especial referència a Matisse (4 punts).
5. Expliqueu el context social, polític, econòmic i religiós del moment en què té lloc l'arquitectura del Renaixement italià (2 punts).
6. Expliqueu el context històric i social en què es desenvolupen les avantguardes i el fauvisme de Matisse (2 punts).

selectividad.academy

PROVES D'ACCÉS A LA UNIVERSITAT

PRUEBAS DE ACCESO A LA UNIVERSIDAD

CONVOCATÒRIA: JULIOL 2023	CONVOCATORIA: JULIO 2023
Assignatura: HISTÒRIA DE L'ART	Asignatura: HISTORIA DEL ARTE

BAREM DE L'EXAMEN: L'estudiantat haurà de contestar 2 de les preguntes que valen 4 punts, a elegir entre les preguntes d'1 a 4 (8 punts).

També haurà de contestar 1 de les preguntes que valen 2 punts, a elegir entre les preguntes 5 i 6 (2 punts).

En total, 3 preguntes.

BAREMO DEL EXAMEN: El estudiantado deberá contestar 2 de las preguntas que valen 4 puntos a elegir entre las preguntas 1 a 4 (8 puntos).

También deberá contestar una de las preguntas que valen 2 puntos, a elegir entre las preguntas 5 y 6. (2 puntos).

En total 3 preguntas.

IMÁGENES:

Imagen 1: Bramante. 1502 – 1510. *Templete de San Pietro in Montorio*, Roma.

Imagen 2: Andrea Palladio. 1566. Villa Capra (Villa La Rotonda), Vicenza.

Imagen 3: Matisse. 1905- 1906. *La alegría de vivir*.

Imagen 4: Matisse. 1908. *Armonía en rojo*.

Imagen 5: Matisse. 1905. *Retrato de Madame Matisse* o *La raya verde*.

TEXTOS:

Texto 1 (en relación con la pregunta sobre la arquitectura del Cinquecento. Bramante y Palladio)

“... en el Renacimiento, el módulo, concepto extraído del mundo clásico, tanto afecta al radio de un arco como a las proporciones generales de un edificio; el edificio se sostiene como un todo orgánico cuya belleza, basada en la proporción, es absoluta porque se destruye si algo de ese todo varía.”

(Sureda, Joan, “III. Arquitectura”, en *Renacimiento. Historia Universal del Arte*, 6, Espasa Calpe, 1996, p. 370)

Texto 2 (en relación con la pregunta sobre la arquitectura del Cinquecento. Bramante y Palladio)

“La obra de San Pedro resume todo lo que sucede en el siglo XVI [...] Bramante que reinventa el mundo antiguo [...] Cuando Miguel Ángel irrumpe en la escena arquitectónica lo hace con la *terribilitá* que le caracteriza y, de su personalismo, apenas podrán escapar algunos de los arquitectos contemporáneos y casi ninguno del siglo siguiente. Solamente uno, gigante entre los grandes, va a salvar la situación y a mantener la lucidez en un ambiente de locos. Andrea Palladio consigue la arquitectura perfecta [...] sus complejas obras son de tal prodigio de sencillez que resultan obvias [...] Es en la arquitectura civil en donde manifiesta con más serenidad el difícil equilibrio entre la complejidad de los programas y la claridad de la solución.”

(Escrig, Félix, *Las grandes estructuras del Renacimiento y el Barroco*, Universidad de Sevilla, 2002, p. 74)

Texto 3 (en relación con la pregunta sobre El fauvismo. Matisse)

“El fauvismo fue fundamentalmente una reacción contra el impresionismo a favor del color y del objeto, que los pintores del final del siglo habían reducido a tonalidades luminosas. (...) El color vuelve a ser el ingrediente principal del cuadro y es utilizado de una manera apasionada. (...) El color se independizó del objeto y era posible pintar un caballo verde, o una modelo azul desde los cabellos hasta los pies, o un mar violado, o árboles con hojas de colores diferentes y troncos policromos o cámaras donde rectángulos de color se desbordan desde

la pared hacia la puerta o desde un diván hacia tierra. A fin de respetar el objeto, que tenía el peligro de perderse entre las violencias y las arbitrariedades coloristas, la línea recuperó su energía con trazos gruesos y nítidos. La luz suele desaparecer de estas obras y, con esta, la profundidad; las composiciones tienden en el plan único, a la manera de Gauguin”.

(Fernández García, *Ars. Història de l'art*, Vicens Vives, Barcelona, 2004, pp. 398-399)

PREGUNTAS:

1. Analiza y comenta la imagen 1 (4 puntos). La imagen 2 puede facilitarte el desarrollo de la pregunta 3, pero no es necesario que la comentes.
2. Analiza y comenta la imagen 3 (4 puntos). Las imágenes 4 y 5 pueden facilitarte el desarrollo de la pregunta 4, pero no es necesario que las comentes.
3. Explica las características generales de la arquitectura del *Cinquecento*. Bramante y Palladio (4 puntos).
4. Explica las características generales del *Fauvismo*, con especial referencia a Matisse (4 puntos)
5. Explica el contexto religioso, cultural y político del momento en que se desarrolla la arquitectura del Renacimiento italiano (2 puntos)
6. Explica el contexto social, político y cultural en el que se desarrollan las vanguardias y el *fauvismo* de Matisse (2 puntos)

selectividad.academy

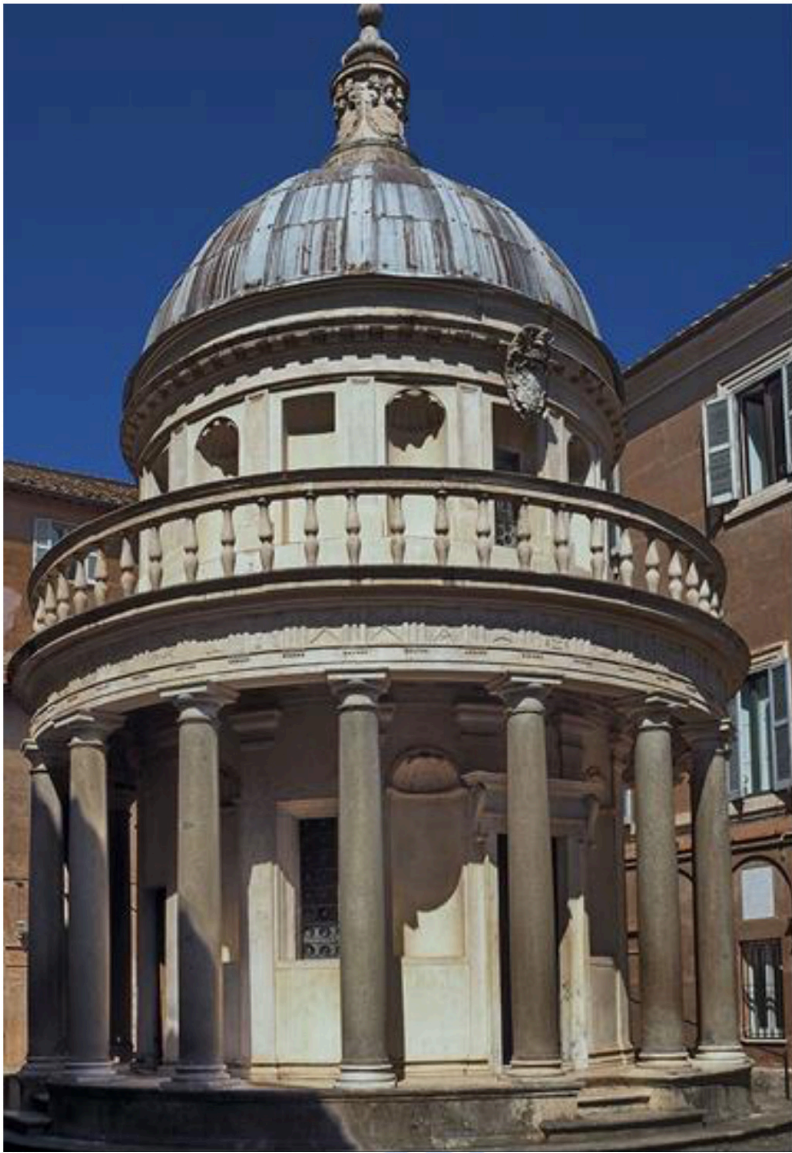


Imagen 1: Bramante. 1502 – 1510.
Templete de San Pietro in Montorio,
Roma.

Imatge 1: Bramante. 1502 – 1510.
Templet de San Pietro in Montorio,
Roma.



Imagen 2: Andrea Palladio. 1566. *Vila Capra (Vila La Rotonda),* Vicenza.

Imatge 2: Andrea Palladio. 1566. *Vil·la Capra (Vil·la La Rotonda),* Vicenza.



Imagen 3: Matisse.
1905-1906. *La
alegría de vivir.*
Imatge 3: Matisse.
1905- 1906.
L'alegria de viure.



Imagen 4:
Matisse. 1908.
Armonía en rojo.
Imatge 4:
Matisse. 1908.
Harmonia en roig.

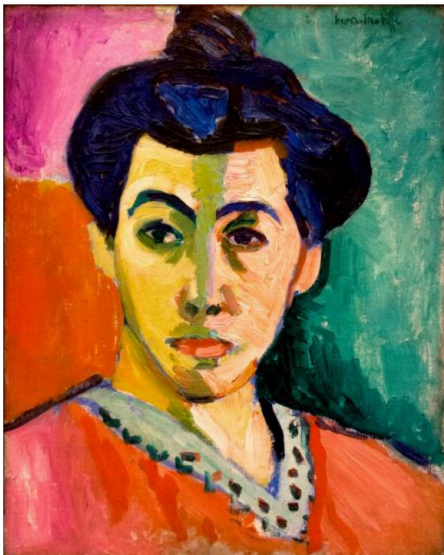


Imagen 5: Matisse. 1905. *Retrato de
Madame Matisse o La raya verde.*
Imatge 5: Matisse. 1905. *Retrat de
Madame Matisse o La ratlla verda.*



Selectividad Academy

Tu academia de selectividad online

● Mejor academia online de selectividad

Prueba sin compromiso

Primera clase gratis. Sin permanencia. Sin letra pequeña.

- ✓ Profesores especialistas en cada asignatura
- ✓ Clases adaptadas a tu nivel y tus objetivos
- ✓ Todos los exámenes oficiales resueltos paso a paso
- ✓ Calculadora de nota y guía completa en la web

623 769 002

Escríbenos por WhatsApp

www.selectividad.academy

→ Calcula tu nota en selectividad.academy/calculadora-selectividad

→ Guía completa en selectividad.academy/guia-selectividad

→ ¿Tienes dudas? Escríbenos sin compromiso