



# Prueba de Evaluación de Bachillerato para el Acceso a la Universidad (EBAU)

Universidad de Extremadura

Curso 2023-2024

Materia: Lengua extranjera: FRANCÉS

Tiempo máximo de la prueba: 1h 30 min

## INSTRUCCIONES PARA REALIZAR EL EXAMEN

El examen consta de 4 bloques de preguntas, de las cuales, únicamente, se habrá de responder a un determinado número, tal y como se especifica en cada uno de los bloques. Todas las respuestas serán redactadas en lengua francesa.

- La puntuación máxima de cada bloque y de cada pregunta será la detallada en el cuerpo del examen.
- Es obligatorio responder correctamente al número de preguntas requerido en cada uno de los bloques para obtener la puntuación máxima del examen (10).

**Observación importante:** en ningún caso se corregirá un número mayor de preguntas del especificado en cada uno de los 4 bloques. Para la corrección, se seguirá el orden en el que las respuestas aparezcan desarrolladas por el estudiante. Solo si el estudiante ha tachado alguna de ellas, se entenderá que esa pregunta no debe ser corregida; en este caso, se le corregirá aquella que ocupase el correspondiente y lógico lugar de la tachada, siempre y cuando pertenezca a su misma agrupación y en el orden de respuesta.

**\*TODAS LAS PREGUNTAS HAN DE SER RESPONDIDAS EN EL CUADERNILLO DE EXAMEN y NO en estas hojas.**

## PREGUNTAS

### BLOQUE 1: COMPRENSIÓN LECTORA

Este bloque comprende dos textos – A: « La longue peine de la promotion Covid » y B: « Le climat de Paris ressemblera bientôt à celui de Séville » — y cada uno de ellos consta de dos conjuntos de preguntas (1.1. y 1.2.). Se deberá elegir entre el texto A o B y responder, en cada conjunto 1.1. y 1.2., únicamente a dos de las tres preguntas asociadas al texto seleccionado. Total: máximo 3 puntos.

### TEXTE A :

#### La longue peine de la promotion Covid

Publiée mi-février, la dernière étude de Santé publique France (SPF) donne le vertige : on y apprend notamment qu'en 2021, environ un jeune de 18-24 ans sur cinq a déclaré avoir eu des épisodes dépressifs. C'était un peu plus d'un sur dix avant la pandémie. Une hausse « sans précédent », s'alarme SPF, qui conclut que le stress causé par la maladie et les restrictions imposées pour la contrôler sont l'une des principales hypothèses explicatives.

Christophe Tzourio, neurologue et épidémiologiste, s'attendait à une augmentation significative des chiffres, mais pas à ce point. De plus, « dès les premiers confinements, on a constaté que les jeunes étudiants ont développé plus de maladies mentales que les non-étudiants », expose-t-il, en rappelant que jusqu'à l'âge de 25 ans environ, le cerveau est encore en maturation et que la plupart des grandes pathologies psychiatriques apparaissent entre 15 et 25 ans.

« En ce qui concerne les conséquences sur la santé mentale, l'épidémie continue », prévient Chr. Tzourio. « La crise du Covid a profondément déstructuré leurs vies, leurs relations sociales, leurs rythmes de travail ». Ce mal-être est renforcé par « une peur de l'avenir » liée à la prise de conscience de l'urgence climatique, l'augmentation du coût de la vie, la guerre en Ukraine...

Les étudiants s'autorisent de plus en plus à aller mal et à en parler. Chr. Tzourio milite en ce sens pour « une prise de conscience nationale ». « On sous-estime l'accumulation de pression mentale sur ces jeunes générations. Il faut les prendre au sérieux ». Tous s'inquiètent de la prochaine rentrée. La génération qui arrivera à l'université en septembre prochain a vu ses années de lycée entièrement bouleversées par le Covid. « Nous devons redoubler de vigilance ».

D'après [https://www.liberation.fr/societe/education/depression-chez-les-etudiants-la-longue-peine-de-la-promo-covid-20230314\\_WPQ4TSTPZ5FCRCPYND26BIGQMU/?redirected=1](https://www.liberation.fr/societe/education/depression-chez-les-etudiants-la-longue-peine-de-la-promo-covid-20230314_WPQ4TSTPZ5FCRCPYND26BIGQMU/?redirected=1)

### **TEXTE A, QUESTIONS :**

**1. Vrai ou faux. D'après le texte, dites si c'est vrai ou faux et justifiez votre réponse avec une phrase extraite du texte. Choisissez deux questions parmi les trois proposées. Total : 1 point maximum.**

**1.1.a.1.-** Actuellement, la majorité des Français est bien consciente de la charge psychique des jeunes gens provoquée par le Covid. (0,50 points maximum).

**1.1.a.2.-** En général, les maladies mentales sont notablement plus fréquentes dans la jeunesse qu'aux autres périodes de la vie. (0,50 points maximum).

**1.1.a.3.-** Actuellement, les effets indésirables de la période Covid sur le psychisme ne se manifestent plus que très rarement. (0,50 points maximum).

**2. Répondez brièvement à ces questions selon le texte, mais sans répéter les phrases de celui-ci. Choisissez deux questions parmi les trois proposées. Total : 2 points maximum.**

**1.2.a.1.-** Pendant la pandémie, les étudiants constituaient-ils une population particulièrement vulnérable aux problèmes psychiques ? (1 point maximum).

**1.2.a.2.-** Est-ce que d'autres facteurs que ceux directement rattachés au Covid dégradent aussi la santé mentale chez les jeunes ? (1 point maximum).

**1.2.a.3.-** Est-ce que, pour les jeunes, les problèmes de santé psychique sont encore considérés comme un sujet tabou ? (1 point maximum).

\*\*\*

\*\*\*

\*\*\*

### **TEXTE B :**

#### **Le climat de Paris ressemblera bientôt à celui de Séville**

En juillet, un nouveau plan climat 2024-2030 pour la Ville de Paris doit être adopté. L'objectif est clair : faire en sorte que notre ville reste habitable et respirable. Le défi est considérable.

Un pic de chaleur de 50°C n'est plus exclu dans les prochaines années, selon les scientifiques qui luttent contre le changement climatique. C'est une nouvelle réalité climatique qui appelle une transformation urbaine profonde. Car si Paris a été pensé comme une ville du Nord, son climat ressemblera bientôt à celui d'une ville comme Séville. D'ici à 2030, les canicules deviendront de plus en plus fréquentes, longues et intenses. Pluies torrentielles, inondations, sécheresses estivales et même hivernales, le climat change à toute vitesse sans épargner la capitale.

Les Parisiens les plus précaires et les plus fragiles sont en première ligne du changement climatique et de ses conséquences sanitaires. Ce sont les personnes qui vivent dans la rue ou dans des logements mal isolés, qui n'ont pas les moyens de quitter Paris lors des mois les plus chauds, ce sont encore les habitants des quartiers populaires particulièrement exposés à la pollution de l'air et à l'effet des îlots de chaleur urbains. Il s'agira de protéger les plus fragiles en rénovant massivement les logements et les équipements publics, en rafraîchissant l'espace public grâce à la végétalisation et à la présence de l'eau.

Toutes ces mesures ont un coût. Dix milliards d'euros ont déjà été investis ces quinze dernières années. Mais, de nouveaux investissements publics seront nécessaires.

Cependant, tous les efforts seront vains si les grands responsables de la crise climatique continuent d'exploiter de nouveaux méga gisements\* d'énergies fossiles.

\*Gisement : lieu où un matériel géologique donné s'est accumulé.

Dan Lert, [https://www.liberation.fr/forums/le-climat-de-paris-ressemblera-bientot-a-celui-dune-ville-comme-seville-20230309\\_FVXKZWBQJ5C2LM6FR7D6WSHMI4/#:~:text=Car%20si%20Paris%20a%20%C3%A9t%C3%A9,tr%C3%A8s%20chaudes%20multipli%C3%A9es%20par%20trois.](https://www.liberation.fr/forums/le-climat-de-paris-ressemblera-bientot-a-celui-dune-ville-comme-seville-20230309_FVXKZWBQJ5C2LM6FR7D6WSHMI4/#:~:text=Car%20si%20Paris%20a%20%C3%A9t%C3%A9,tr%C3%A8s%20chaudes%20multipli%C3%A9es%20par%20trois.)

### **TEXTE B, QUESTIONS :**

**1. Vrai ou faux. D'après le texte, dites si c'est vrai ou faux et justifiez votre réponse avec une phrase extraite du texte. Choisissez deux questions parmi les trois proposées. Total : 1 point maximum.**

**1.1.b.1.-** Seules les politiques publiques pourront freiner le dérèglement climatique. (0,50 points maximum).

**1.1.b.2.-** À moyen terme, les experts pronostiquent un léger refroidissement des températures. (0,50 points maximum).

**1.1.b.3.-** Les changements climatiques entraînent la reconfiguration de l'espace citoyen. (0,50 points maximum).

**2. Répondez brièvement à ces questions selon le texte, mais sans répéter les phrases de celui-ci. Choisissez deux questions parmi les trois proposées. Total : 2 points maximum.**

**1.2.b.1.-** Faut-il encore davantage de ressources financières pour lutter contre l'impact de la crise climatique ? (1 point maximum).

**1.2.b.2.-** Tous les habitants de Paris subissent-ils de la même manière les conséquences du changement climatique ? (1 point maximum).

**1.2.b.3.-** Est-ce que la végétation en milieu urbain a des effets positifs sur le climat ? (1 point maximum).

## **BLOQUE 2: CUESTIONES LÉXICO-SEMÁNTICAS**

Identifiez, en el texto que haya elegido (A o B) del Bloque 1, las cuestiones indicadas a continuación. Se deberá contestar, únicamente, a dos de las cuatro preguntas propuestas para cada uno de los textos A o B. **Total: máximo 1 punto.**

### **2. TEXTE A**

**2.a.1.-** Repérez le nom qui correspond à la définition suivante : « propositions visant à fournir une explication vraisemblable d'un ensemble de faits, et qui doivent être soumises au contrôle de l'expérience ou vérifiées dans ses conséquences ». (0,50 points maximum).

**2.a.2.-** Trouvez le verbe correspondant à la définition suivante : « craindre fortement quelqu'un ou quelque chose ; appréhender (quelque chose à venir) avec angoisse ». (0,50 points maximum).

**2.a.3.-** Notez le terme synonyme de : « batailler ». (0,50 points maximum).

**2.a.4.-** Indiquez le substantif antonyme de : « abaissement, décroissance, dépréciation ». (0,50 points maximum).

### **2. TEXTE B**

**2.b.1.-** Repérez le substantif qui correspond à la définition suivante : « action d'affronter quelque chose ou quelqu'un ». (0,50 points maximum).

**2.b.2.-** Trouvez le nom correspondant à la définition suivante : « absence ou insuffisance de pluie pendant une certaine période ». (0,50 points maximum).

**2.b.3.-** Indiquez le terme antonyme de : « utiles, valables ». (0,50 points maximum).

**2.b.4.-** Notez le substantif synonyme de : « prix, montant, tarif ». (0,50 points maximum).

## **BLOQUE 3: CUESTIONES GRAMÁTICO-SINTÁCTICAS**

Se deberá contestar, exclusivamente, a dos de las cuatro preguntas propuestas. **Total: máximo 2 puntos.**

**3.1.-** Complétez avec le pronom personnel tonique qui convient : Ce sont Pierre et Frédéric qui t'ont rendu visite hier ? Oui, ce sont ..... (1point maximum).

**3.2.-** Transformez à l'impératif affirmatif la phrase suivante : N'y vas pas ! .....! (1point maximum)

**3.3.-** Complétez, s'il le faut, la phrase avec un article : Il fait ..... danse classique. (1point maximum).

**3.4.-** Mettez le verbe entre parenthèses au passé composé : Marie, tu ..... (MONTER) à la tour Eiffel ? (1point maximum).

## **BLOQUE 4: EXPRESIÓN ESCRITA**

Redacte un texto –de 150 palabras aproximadamente– acerca de uno de los dos temas siguientes. **Total: máximo 4 puntos.**

**4.1.-** Pierre et Anna viennent de louer un appartement, mais il ne correspond pas à la publicité qui en est faite par l'agence immobilière. Décrivez les raisons de leurs mécontentements. (4 points maximum).

**4.2.-** Exprimez votre opinion sur les idées essentielles exposées dans le texte que vous avez choisi précédemment (Bloque 1, texto A o B). (4 points maximum).

## INSTRUCCIONES PARA REALIZAR EL EXAMEN

El examen consta de 4 BLOQUES de preguntas.

Cada pregunta tendrá la misma calificación (2 puntos/pregunta).

Los enunciados propuestos serán opcionales para el alumnado de forma que pueda configurar un conjunto de respuestas que le permitan alcanzar la máxima puntuación (10). Basándose en la siguiente estructura.

En ningún caso deberá responder a un número mayor del indicado porque en la corrección sólo se tendrán en cuenta las cinco primeras cuestiones/preguntas respondidas. Si se desea que alguna de ellas no sea tenida en cuenta, el estudiante ha de tacharla y dejarlo claramente indicado. En ese caso, además de las cuatro primeras preguntas sin tachar, se corregiría la que ocupe el sexto lugar.

**Observación importante:** en ningún caso se corregirá un número mayor de preguntas de las indicadas. Para la corrección se seguirá el orden en el que las respuestas aparezcan desarrolladas por el estudiante. Sólo si el estudiante ha tachado alguna de ellas, se entenderá que esa pregunta no debe ser corregida; en ese caso se le corregirá aquella que ocupase el correspondiente y lógico lugar de la tachada, siempre y cuando pertenezca a su misma agrupación y en el orden de respuesta.

### BLOQUE 1 (Debes desarrollar 2 preguntas) (4 puntos)

1. El impresionismo de Mary Cassatt y Berthe Morisot (2 puntos)
2. Etapas creativas de Goya. (2 puntos)
3. Explique el arte de Miguel Ángel Buonarroti (2 puntos)
4. El cubismo, características, corrientes y autores. (2 puntos)

### BLOQUE 2 (Debes completar 8 de 16 enunciados propuestos)

#### 5.- Complete con una única respuesta los siguientes enunciados (2 puntos)

1. ¿Cuál es la temática más habitual en la obra escultórica de Luisa Roldán?.....
2. ¿A qué estilo corresponde la Catedral de Notre Dame de París? .....
3. ¿Cómo se llama la figura que representa a Dios Todopoderoso típica del arte bizantino y del románico, con la mano derecha levantada para impartir la bendición y portando en la izquierda los Evangelios o las Sagradas Escrituras? .....
4. ¿Qué calzada romana atravesaba de sur a norte la parte oeste de Hispania? .....
5. ¿Qué dos artistas son considerados los pioneros del videoarte? ..... y .....
6. ¿Qué pintor extremeño realizó temas religiosos para la sacristía del monasterio de Guadalupe? .....
7. Cita dos de los máximos representantes de la pintura barroca holandesa ..... y .....
8. El Pabellón alemán de la Exposición Universal de Barcelona de 1929 es obra de .....
9. ¿Qué pintor barroco español afincado en Nápoles es considerado junto a Caravaggio uno de los máximos exponentes del tenebrismo? .....
10. *The Crystal Palace* construido en el Hyde Park, en Londres, con motivo de la Gran Exposición mundial de 1851 es obra de .....
11. *El discreto encanto de la burguesía* es una película francesa dirigida por el realizador español ....., que recibió el Oscar a la Mejor película de habla no inglesa en 1972.
12. ¿Qué fotógrafa española es conocida por sus instantáneas en blanco y negro de la Posguerra Española? .....
13. El término "arte conceptual" es tomado de un ensayo elaborado por Henry Flynt en el año 1961, titulado .....
14. ¿Qué arquitecto proyectó las casas Tassel y Solvay de Bruselas? .....
15. El fauvismo o fovismo es un movimiento pictórico francés caracterizado por el uso provocativo del .....
16. ¿En qué palacio nazarí se encuentra el Patio de los Leones? .....

**BLOQUE 3 (Debes realizar una de las dos propuestas) (2 puntos)**

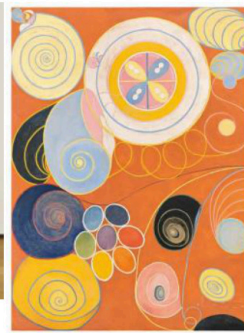
**6.- Relaciona las siguientes imágenes con su autor, título y corriente artística**



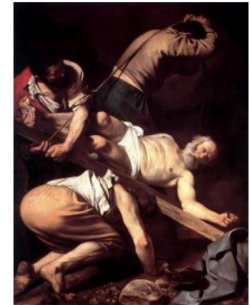
Título:  
Autor:  
Estilo:



Título:  
Autor:  
Estilo:

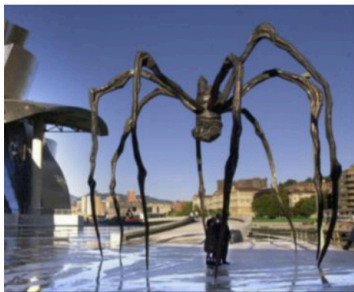


Título:  
Autor:  
Estilo:



Título:  
Autor:  
Estilo:

**7.- Relaciona las siguientes imágenes con su autor, título y corriente artística**



Título:  
Autor:  
Estilo:



Título:  
Autor:  
Estilo:



Título:  
Autor:  
Estilo:



Título:  
Autor:  
Estilo:

**BLOQUE 4 (Debes realizar una de las dos propuestas) (2 puntos)**

**8.- Relacionar el artista con su Corriente artística**

Fra Angélico  
Dominique Ingres  
Alonso Berruguete  
Paul Cézanne  
Johannes Vermeer  
Policleto  
Alberto Durero  
Frank Lloyd Wright  
Lucian Freud  
Diego Rivera

A.  
B.  
C.  
D.  
E.  
F.  
G.  
H.  
I.  
J.

1. Expresionismo figurativo  
2. Quattrocento Italiano  
3. Renacimiento alemán  
4. Muralismo latinoamericano  
5. Arquitectura funcional  
6. Neoclasicismo  
7. Barroco holandés  
8. Postimpresionismo  
9. Escultura griega  
10. Escultura Renacimiento español

**A- , B- , C- , D- , E- , F- , G- , H- , I- , J-**

**9.- Relaciona al artista con su Corriente artística**

Ángel Duarte  
Gustave Courbet  
Antonio López  
Yayoi Kusama  
Juan Gris  
Eduardo Chillida  
Gustav Klimt  
Luis Buñuel  
Van Eyck  
Paul Cézanne

A.  
B.  
C.  
D.  
E.  
F.  
G.  
H.  
I.  
J.

1. Flamenco Siglo XV  
2. Cubismo  
3. Hiperrealismo  
4. Postimpresionismo  
5. Arte conceptual, Pop-Art  
6. Cine Surrealista  
7. Realismo  
8. Simbolismo  
9. Abstracción geométrica  
10. Escultura vasca

**A- , B- , C- , D- , E- , F- , G- , H- , I- , J-**



**Dibujo Técnico: práctica sistemática de cada ejercicio.**

selectividad.academy - 623 769 002



# Selectividad Academy

Tu academia de selectividad online

● Mejor academia online de selectividad

## Prueba sin compromiso

Primera clase gratis. Sin permanencia. Sin letra pequeña.

- ✓ Profesores especialistas en cada asignatura
- ✓ Clases adaptadas a tu nivel y tus objetivos
- ✓ Todos los exámenes oficiales resueltos paso a paso
- ✓ Calculadora de nota y guía completa en la web

**623 769 002**

Escríbenos por WhatsApp

[www.selectividad.academy](http://www.selectividad.academy)

→ Calcula tu nota en [selectividad.academy/calculadora-selectividad](http://selectividad.academy/calculadora-selectividad)

→ Guía completa en [selectividad.academy/guia-selectividad](http://selectividad.academy/guia-selectividad)

→ ¿Tienes dudas? Escríbenos sin compromiso