

### INSTRUCCIONES PARA REALIZAR EL EXAMEN

El examen consta de dos secciones I y II que engloban diversos apartados y preguntas, de las cuales se deberá responder a un número determinado, tal y como se especifica en cada uno de los apartados y secciones. Todas las respuestas serán redactadas en lengua francesa.

- La puntuación máxima de cada sección, apartado y pregunta será la detallada en el cuerpo del examen.
- Es obligatorio responder correctamente al número de preguntas requerido en cada apartado para obtener la puntuación máxima del examen (10 puntos).

**Observación importante:** en ningún caso se corregirá un número mayor de preguntas del especificado en cada uno de los apartados. Para la corrección, se seguirá el orden en el que las respuestas aparezcan desarrolladas por el estudiante. Solo si el estudiante ha tachado alguna de ellas, se entenderá que esa respuesta no debe ser evaluada; en este caso, se valorará aquella que ocupase el correspondiente y lógico lugar de la tachada, siempre y cuando pertenezca a su misma agrupación y en el orden de respuesta.

\*Por deficiencias acusadas de presentación (letra legible con grado elevado de dificultad, reescrituras de dudosa comprensión, escritura dubitativa...), se deducirá hasta 1 punto de la calificación global. Por palabra clave ilegible, se detraerán 0,05 puntos.

**\*TODAS LAS PREGUNTAS HAN DE SER RESPONDIDAS EN EL CUADERNILLO DE EXAMEN y NO EN ESTAS HOJAS.**

### I. COMUNICACIÓN. COMPRENSIÓN LECTORA. Total: máximo 7 puntos.

Esta sección comprende dos textos – A: « La baguette de pain française » y B: « Les réseaux sociaux et l'estime de soi » – y cada uno de ellos consta de cuatro apartados. Se deberá elegir entre el texto A o B y responder al número de preguntas asociadas al texto seleccionado que se indica en cada apartado.

#### TEXTE A : La baguette de pain française

Elle est un emblème dans le monde, désormais reconnu, de la vie quotidienne des Français. La baguette de pain a été inscrite, mercredi 30 novembre 2022, au patrimoine immatériel de l'humanité par l'Unesco. L'organisation, qui honore avant tout les traditions à sauvegarder plus que les produits eux-mêmes, a distingué les savoir-faire artisanaux et la culture entourant cet élément indispensable des tables françaises. Aujourd'hui, la baguette est le premier pain consommé dans le pays. Acheter du pain est ainsi une véritable habitude sociale et conviviale qui rythme la vie des Français.

« La baguette, c'est de la farine, de l'eau, du sel, de la levure et le savoir-faire de l'artisan. C'est un produit de base concernant toutes les catégories socioculturelles, que l'on soit riche, pauvre..., tout le monde mange de la baguette », a remarqué la ministre de la Culture. Avec cette inscription, « l'Unesco souligne qu'une pratique alimentaire peut constituer un patrimoine à part entière, qui nous aide à faire société », a déclaré cette agence des Nations Unies.

Le choix de présenter la candidature de la baguette de pain avait été effectué au début de 2021 par la France, qui l'avait finalement préférée aux toits de zinc des maisons parisiennes et à une fête vinicole jurassienne.

Cette reconnaissance est particulièrement importante compte tenu des menaces qui pèsent sur ce savoir-faire, comme l'industrialisation et la baisse du nombre de boulangeries-pâtisseries, surtout dans les communes rurales. En 1970, on comptait quelque 55 000 boulangeries artisanales (une boulangerie pour 790 habitants) contre 35 000 aujourd'hui (une pour 2 000 habitants), soit une disparition de quatre cents boulangeries par an en moyenne depuis une cinquantaine d'années.

En constante évolution, la baguette « de tradition » est strictement contrôlée par un décret de 1993, qui vise à protéger les artisans boulangers et leur impose en même temps des exigences très strictes, comme l'interdiction des additifs.

La baguette naît au début du XX<sup>e</sup> siècle et ce n'est qu'entre les deux guerres qu'elle se banalise. Au départ,

la baguette est considérée comme un produit de luxe. Les classes populaires mangeaient des pains rustiques qui se conservaient mieux. Puis, la consommation se généralise, les campagnes sont gagnées dans les années 1960-1970.

Aujourd'hui, la consommation de la baguette décline, surtout dans les classes aisées urbaines qui optent pour des pains plus intéressants nutritionnellement.

D'après [https://www.lemonde.fr/culture/article/2022/11/30/la-baguette-de-pain-francaise-inscrite-au-patrimoine-immateriel-de-l-humanite-par-l-unesco\\_6152331\\_3246.html](https://www.lemonde.fr/culture/article/2022/11/30/la-baguette-de-pain-francaise-inscrite-au-patrimoine-immateriel-de-l-humanite-par-l-unesco_6152331_3246.html)

## QUESTIONS, TEXTE A :

**Primer apartado.** Se deberá responder a las 4 preguntas solicitadas. **Total máximo: 2 puntos.**

**1. Vrai ou faux. D'après le texte, dites si c'est vrai ou faux et justifiez votre réponse avec une phrase extraite du texte.**

- 1.1.- La baguette compte de nombreux siècles de tradition. (0,50 points maximum).
- 1.2.- En l'actualité, la baguette est globalement le type de pain le plus vendu en France. (0,50 points maximum).
- 1.3.- Le nombre de boulangeries artisanales est en nette progression. (0,50 points maximum).
- 1.4. – Au début du XX<sup>e</sup> siècle, les classes sociales modestes ne consommaient que de la baguette comme variété de pain. (0,50 points maximum).

**Segundo apartado.** Se deberá responder a 2 de las 3 cuestiones propuestas. **Total máximo: 2 puntos.**

**2. Oui ou non. Notez oui ou non et répondez brièvement à ces questions selon le texte, mais sans répéter les phrases de celui-ci.**

- 2.1.- En 2021, la France avait envisagé de présenter d'autres candidatures que celle de la baguette ? (1 point maximum).
- 2.2.- Est-ce qu'aujourd'hui certaines classes sociales préfèrent, pour des questions de valeur nutritionnelle, d'autres types de pain que la baguette ? (1 point maximum).
- 2.3.- L'Unesco a-t-elle reconnu que la baguette est davantage qu'un simple aliment ? (1 point maximum).

**Tercer apartado. Contenido léxico.** Se deberá contestar a las 4 preguntas propuestas. **Total: máximo 1,50 puntos.**

**3. Dans le texte A, identifiez les éléments suivants :**

- 3.1.- Repérez le terme qui correspond à la définition suivante : « Relatif à la production du vin, culture de la vigne et fabrication du vin ». (0,375 points maximum).
- 3.2.- Trouvez la locution correspondant à la définition suivante : « Évaluation basée sur un élément ou un ensemble se situant entre deux parties extrêmes d'une totalité ». (0,375 points maximum)
- 3.3.- Indiquez le mot synonyme de : « Protéger, préserver, défendre ». (0,375 points maximum).
- 3.4.- Notez le substantif antonyme de : « Hausse, élévation, développement ». (0,375 points maximum).

**Cuarto apartado. Contenido lingüístico.** Se deberá contestar, exclusivamente, a 3 de las 5 preguntas propuestas. Salvo en la cuestión 4.4. donde se exige elaborar la respuesta, se podrá copiar la frase o palabras elegidas o, simplemente, indicar su numeración. **Total: máximo 1,50 puntos.**

- 4.1.- Parmi ces phrases, choisissez celle qui exprime une hypothèse, ou sélectionnez la dernière option, si c'est le cas. (0,50 points maximum).
  - 4.1.a.- La baguette sera le premier pain consommé dans le pays.
  - 4.1.b.- La baguette a été le premier pain consommé dans le pays.
  - 4.1.c.- La baguette serait le premier pain consommé dans le pays.
  - 4.1.d.- Aucune des phrases précédentes n'est hypothétique.
- 4.2.- Dans la phrase « Le choix de présenter la candidature de la baguette de pain avait été effectué au début de 2021 par la France, qui l'avait finalement préférée [...] » le pronom complément d'objet direct « l' », en gras, est mis à la place de : (0,50 points maximum).
  - 4.2.a.- Le choix
  - 4.2.b.- La candidature
  - 4.2.c.- La baguette
  - 4.2.d.- Le pain.

- 4.3.- Quelle phrase ci-dessous remplace correctement l'adverbe « quelque » de l'énoncé « En 1970, on comptait quelque 55 000 boulangeries artisanales » ? (0,50 points maximum) :
- 4.3.a.- En 1970, on comptait plus de 55 000 boulangeries artisanales.
  - 4.3.b.- En 1970, on comptait le chiffre de 55 000 boulangeries artisanales.
  - 4.3.c.- En 1970, on comptait également 55 000 boulangeries artisanales.
  - 4.3.d.- En 1970, on comptait environ 55 000 boulangeries artisanales.
- 4.4.- Remplacez le participe présent, en gras, de la phrase suivante du texte par une proposition relative à l'aide de l'un de ces pronoms « qui », « que » ou « dont » tout en adaptant le temps du verbe : « C'est un produit de base **concernant** toutes les catégories socioculturelles ». (0,50 points maximum).
- 4.5.- Laquelle des phrases suivantes a été correctement transformée au passé composé ? (0,50 points maximum) :
- 4.5.a.- La baguette naquit au début du XX<sup>e</sup> siècle.
  - 4.5.b.- La baguette était née au début du XX<sup>e</sup> siècle.
  - 4.5.c.- La baguette est née au début du XX<sup>e</sup> siècle.
  - 4.5.d. La baguette va naître au début du XX<sup>e</sup> siècle.

\*\*\*    \*\*\*    \*\*\*

### TEXTE B : Les réseaux sociaux et l'estime de soi

Instagram, Snapchat, Tiktok font désormais partie intégrante de la vie des enfants et adolescents. Ils sont des outils de socialisation importants, bien que les communications y tendent à être courtes et superficielles. Chacune des publications sur les plateformes sociales participe à la construction d'une identité virtuelle. Mais cette identité prend de plus en plus le dessus sur leur réalité ; une distorsion qui les conduit à accorder une importance excessive à l'image de soi sur les réseaux sociaux. En quête de validation et d'approbation à travers les *likes* et les commentaires, les adolescents peuvent développer une image d'eux-mêmes influencée négativement par les standards irréalistes et les comparaisons sociales.

On a coutume de définir l'estime de soi comme le jugement ou la perception qu'un individu a de sa propre valeur. Elle s'appuie sur trois dimensions : l'apparence physique, le sentiment d'être apprécié et ses compétences personnelles. La construction de l'amour-propre et de la confiance en soi commence dès l'enfance, entre 4 et 6 ans, et continue de se former tout au long de la vie. Elle peut être modifiée positivement ou négativement en fonction de l'environnement extérieur et des rencontres que l'on fait.

Le besoin de reconnaissance et d'identification marque l'adolescence. Dans le monde actuel, affirmer son style passe nécessairement par sa mise en scène virtuelle sur les réseaux sociaux. Omniprésents dans la vie des adolescents, ces outils numériques ont complètement révolutionné la façon dont ils interagissent et perçoivent le monde.

Une bonne estime de soi est la clé d'une santé mentale satisfaisante. Le respect et l'admiration que l'on se porte permettent de se sentir assez en sécurité pour utiliser ses capacités et faire face aux défis de la vie, se fixer des objectifs, savoir faire face à l'adversité, apprendre à relativiser les aspects négatifs, se respecter soi-même et se faire respecter.

Selon une récente étude Happydemics, 56 % des personnes âgées de 15 à 34 ans considèrent qu'Instagram impacte négativement leur amour-propre et les jeunes de 15 à 17 ans se dévalorisent davantage que la moyenne des Français. Les adolescents sont donc la catégorie dont le bien-être mental est le plus affecté par les réseaux sociaux.

D'après MEELE, <https://www.mon-enfant-et-les-ecrans.fr/comment-les-reseaux-sociaux-affectent-lestime-de-soi-de-nos-ados/>

### QUESTIONS, TEXTE B :

**Primer apartado.** Se deberá responder a las 4 preguntas solicitadas. **Total máximo: 2 puntos.**

**1. Vrai ou faux. D'après le texte, dites si c'est vrai ou faux et justifiez votre réponse avec une phrase extraite du texte.**

- 1.1.- L'estime de soi continue de se développer sans cesse au cours de la vie. (0,50 points maximum).
- 1.2.- Les réseaux sociaux ont profondément transformé la vision du monde des adolescents. (0,50 points maximum).
- 1.3.- L'estime de soi positive est le fondement du bien-être psychique. (0,50 points maximum).
- 1.4.- Chez les jeunes, les réseaux sociaux jouent un rôle capital dans leurs relations interpersonnelles. (0,50 points maximum).

**Segundo apartado.** Se deberá responder a 2 de las 3 cuestiones propuestas. **Total máximo: 2 puntos.**  
**2. Oui ou non. Notez oui ou non et répondez brièvement à ces questions selon le texte, mais sans répéter les phrases de celui-ci.**

**2.1.-** Les médias sociaux peuvent avoir des répercussions défavorables sur l'image que nous avons de nous-mêmes ? (1 point maximum).

**2.2.-** Est-ce que le fait de se sentir valorisé par les autres constitue un pilier essentiel de l'estime de soi ? (1 point maximum).

**2.3.-** Les messages sur les réseaux sociaux sont-ils bien souvent détaillés et profonds ? (1 point maximum).

**Tercer apartado. Contenido léxico.** Se deberá contestar a las 4 preguntas planteadas. **Total: máximo 1,50 puntos.**

**3. Dans le texte B, identifiez les éléments suivants :**

**3.1.-** Repérez le terme qui correspond à la définition suivante : « Altération ou déformation d'une forme, d'un son, d'une image ou d'une réalité ». (0,375 points maximum).

**3.2.-** Trouvez le mot correspondant à la définition suivante : « Qui sont présents en tous lieux, dont la présence est continue ». (0,375 points maximum)

**3.3.-** Indiquez le terme synonyme de : « avis, appréciation, idée, opinion ». (0,375 points maximum).

**3.4.-** Notez le substantif antonyme de : « chance, fortune, prospérité ». (0,375 points maximum).

**Cuarto apartado. Contenido lingüístico.** Se deberá contestar, exclusivamente, a 3 de las 5 preguntas propuestas. Salvo en la pregunta 4.4. donde se exige elaborar la respuesta, se podrá copiar la frase o palabras elegidas o, simplemente, indicar su numeración. **Total: máximo 1,50 puntos.**

**4.1.-** Dans la phrase suivante, « bien que les interactions **tendent** à être courtes et superficielles », le verbe « **tendent** » est-il ? (0,50 points maximum).

**4.1.a.-** Au présent de l'indicatif.

**4.1.b.-** Au présent du subjonctif.

**4.1.c.-** À l'imparfait de l'indicatif.

**4.1.d.-** Au participe présent.

**4.2.-** Quelle option ci-dessous met correctement au passé composé, tout en respectant l'accord, la phrase relative de l'énoncé du texte, « Elle peut être modifiée [...] en fonction [...] des rencontres que l'on fait » ? (0,50 points maximum)

**4.2.a.-** qu'on fait.

**4.2.b.-** que nous faisons.

**4.2.c.-** que l'on a faites.

**4.2.d.-** Aucun des options n'est correcte.

**4.3.** Choisissez la phase qui, tout en conservant le même sens, introduit un adjectif indéfini dans le fragment du texte « Chacune des publications sur les plateformes sociales participe à la construction d'une identité virtuelle ». (0,50 points maximum).

**4.3.a.-** Les publications, n'importe lesquelles, sur les plateformes sociales participent à la construction d'une identité virtuelle.

**4.3.b.-** Toute publication sur les plateformes sociales participe à la construction d'une identité virtuelle.

**4.3.c.-** Quelques publications sur les plateformes sociales participent à la construction d'une identité virtuelle.

**4.3.d.-** Certaines publications sur les plateformes sociales participent à la construction d'une identité virtuelle.

**4.4.-** Mettez à la voix passive ce texte : « Le besoin de reconnaissance et d'identification marque l'adolescence ». (0,50 points maximum).

**4.5.-** Quelle est la fonction de « l' » dans cette phrase : « Le respect et l'admiration que l'on se porte permettent de se sentir assez en sécurité » ? (0,50 points maximum) :

**4.5.a.-** Remplacer « le respect ».

**4.5.b.-** Remplacer « l'admiration »

**4.5.c.-** Mettre à la place de « le respect et l'admiration ».

**4.5.d.** Faciliter la prononciation, éviter des sons désagréables à entendre ou difficiles à prononcer.

**II. COMUNICACIÓN. EXPRESIÓN ESCRITA. Se deberá elegir solo 1 de los 2 temas (II.1 o II.2) propuestos a continuación. Total: máximo 3 puntos.**

**Rédigez un texte sur l'un des deux thèmes suivants (entre 120 et 150 mots environ). Vous ne devez pas dépasser les 200 mots.**

**II.1.-** L'année prochaine, vous habiterez dans une autre ville pour poursuivre vos études. Quels préparatifs et expériences prévoyez-vous ? (3 points maximum).

**II.2.-** Sans copier littéralement des phrases du texte, exprimez votre opinion sur les idées essentielles exposées dans le texte A ou B que vous avez choisi précédemment (I. Comunicación. Comprensión Lectora). (3 points maximum).



**Francés: comprensión y expresión con exámenes reales.**

selectividad.academy - 623 769 002

Materia: **FUNDAMENTOS ARTÍSTICOS**

Tiempo máximo de la prueba: 1h 30 min

**INSTRUCCIONES PARA REALIZAR EL EXAMEN**

El examen consta de 4 bloques. Para alcanzar la puntuación máxima de 10 puntos, es obligatorio contestar los ejercicios de cada bloque según las instrucciones: en los bloques 1 y 2 se deberá elegir entre las opciones propuestas. No se corregirán más preguntas que las indicadas.

El primer bloque tiene una valoración de 4 puntos. Consta de 3 preguntas, de los cuales el estudiante ha de elegir 2, con un valor de 2 puntos cada una.

El segundo bloque tiene una valoración de 2 puntos. Consta de 2 imágenes de las cuales el estudiante ha de desarrollar 1.

El tercer bloque tiene una valoración de 2 puntos. Consta de 10 preguntas, con un valor de 0,20 puntos cada una. No hay optatividad.

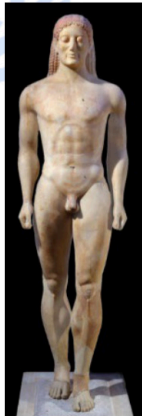
El cuarto bloque tiene una valoración de 2 puntos. Consta de 8 láminas, con un valor de 0,25 puntos cada una las imágenes. No hay optatividad. Se valorará la corrección ortográfica (grafías, tildes y puntuación), así como la coherencia, la cohesión, la corrección gramatical y léxica, la presentación. Se podrá deducir hasta 1 punto.

**BLOQUE I. Total 4 puntos. El estudiante deberá elegir 2.**

1. Observa las imágenes de arte conceptual y analiza su mensaje desde una perspectiva artística, interpretando cómo los medios materiales utilizados condicionan su significado y efecto en el espectador. Toma como referencia la obra de Marcel Duchamp, Joseph Kosuth, y Ai Weiwei entre otros.



2. El Museo Arqueológico de Madrid tiene programada una exposición sobre la importancia de la escultura griega en el desarrollo de la escultura clásica. Redacta una introducción en la cual expliques brevemente las características, los periodos, las obras y los autores en especial tomando como referencia las obras del Kuros de Creso y el relieve del altar de Zeus de Pérgamo.



3. Explica la obra de Pablo Ruiz Picasso y analiza la evolución de sus etapas a partir de los dos ejemplos *Ciencia y Caridad* (1897) y *Mujer desnuda acostada y cabeza* (1973).



**BLOQUE II. Total 2 puntos. El estudiante deberá elegir 1.**



1. Identifica. Comentario formal y estilístico.

2. Identifica. Comentario formal y estilístico.

**BLOQUE III. Total 2 puntos. El estudiante deberá contestar todas las preguntas.**

- 1- ¿Qué pintor impresionista destacó por sus paisajes y escenas urbanas en Montmartre?
- 2- ¿Quién es el director de la película *El nacimiento de una nación*?
- 3- Cita dos de los máximos representantes de la pintura barroca holandesa.
- 4- ¿Qué fotógrafa alemana es conocida por sus instantáneas en blanco y negro tomadas durante la Guerra Civil española?
- 5- Utamaro y Katsushika Hokusai son dos artistas que destacan por sus...
- 6- Cita dos artistas pertenecientes a la corriente muralista mejicana.
- 7- ¿Qué pintor es el máximo exponente de la pintura metafísica?
- 8- ¿Cómo se llama la figura que representa a Dios Todopoderoso típica del arte bizantino y románico, con la mano derecha levantada para impartir la bendición y portando en la izquierda los Evangelios o las Sagradas Escrituras?
- 9- El Fauvismo es un movimiento pictórico francés caracterizado por el uso provocativo del...
- 10- ¿Qué importante tratado sobre arquitectura romana servirá de inspiración a los arquitectos del Renacimiento?



**Calcula tu nota en [selectividad.academy/calculadora-selectividad](https://selectividad.academy/calculadora-selectividad)**  
Herramienta gratuita

**BLOQUE IV. Total 2 puntos. El estudiante deberá contestar todas las preguntas.  
Relaciona las siguientes imágenes con su autor, título y corriente artística.**



1



2



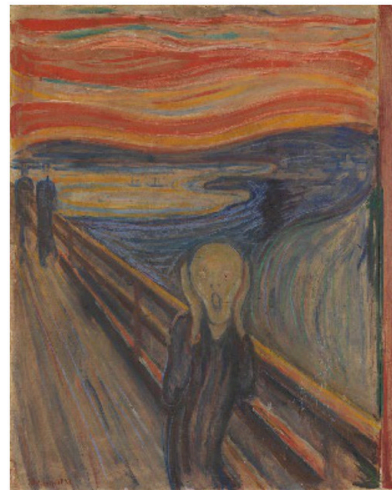
3



4



5



6



7



8

● Tu esfuerzo tiene recompensa. Estamos contigo.

[Prueba gratis](#)



# Selectividad Academy

Tu academia de selectividad online

● Mejor academia online de selectividad

## Prueba sin compromiso

Primera clase gratis. Sin permanencia. Sin letra pequeña.

- ✓ Profesores especialistas en cada asignatura
- ✓ Clases adaptadas a tu nivel y tus objetivos
- ✓ Todos los exámenes oficiales resueltos paso a paso
- ✓ Calculadora de nota y guía completa en la web

**623 769 002**

Escríbenos por WhatsApp

[www.selectividad.academy](http://www.selectividad.academy)

→ Calcula tu nota en [selectividad.academy/calculadora-selectividad](http://selectividad.academy/calculadora-selectividad)

→ Guía completa en [selectividad.academy/guia-selectividad](http://selectividad.academy/guia-selectividad)

→ ¿Tienes dudas? Escríbenos sin compromiso