

INSTRUCCIONES PARA REALIZAR EL EXAMEN

El examen consta de dos secciones I y II que engloban diversos apartados y preguntas, de las cuales se deberá responder a un número determinado, tal y como se especifica en cada uno de los apartados y secciones. Todas las respuestas serán redactadas en lengua francesa.

- La puntuación máxima de cada sección, apartado y pregunta será la detallada en el cuerpo del examen.
- Es obligatorio responder correctamente al número de preguntas requerido en cada apartado para obtener la puntuación máxima del examen (10 puntos).

Observación importante: en ningún caso se corregirá un número mayor de preguntas del especificado en cada uno de los apartados. Para la corrección, se seguirá el orden en el que las respuestas aparezcan desarrolladas por el estudiante. Solo si el estudiante ha tachado alguna de ellas, se entenderá que esa respuesta no debe ser evaluada; en este caso, se valorará aquella que ocupase el correspondiente y lógico lugar de la tachada, siempre y cuando pertenezca a su misma agrupación y en el orden de respuesta.

*Por deficiencias acusadas de presentación (letra legible con grado elevado de dificultad, reescrituras de dudosa comprensión, escritura dubitativa...), se deducirá hasta 1 punto de la calificación global. Por palabra clave ilegible, se detraerán 0,05 puntos.

***TODAS LAS PREGUNTAS HAN DE SER RESPONDIDAS EN EL CUADERNILLO DE EXAMEN y NO EN ESTAS HOJAS.**

I. COMUNICACIÓN. COMPRENSIÓN LECTORA. Total: máximo 7 puntos.

Esta sección comprende dos textos – A: « La désinformation sur les médias sociaux » y B: « Des pierres de Notre-Dame à gagner par tirage au sort » – y cada uno de ellos consta de cuatro apartados. Se deberá elegir entre el texto A o B y responder al número de preguntas asociadas al texto seleccionado que se indica en cada apartado.

TEXTE A : La désinformation sur les médias sociaux

Avec l'arrivée des médias sociaux, de nouvelles opportunités se sont ouvertes pour la communication et le partage d'informations. Ces plateformes ont permis de mieux comprendre le monde, de renforcer les liens entre les individus et de mobiliser les personnes pour des causes constructives. Cependant, elles ont également permis une diffusion massive d'informations, où chacun peut intervenir, bien que la fiabilité des apports ne soit en aucun cas garantie. Donc, cela mène à la désinformation.

La désinformation se définit comme des pratiques cherchant à diffuser des informations délibérément fausses, trompeuses ou tendancieuses. C'est une stratégie de communication qui exploite aussi la naïveté pour manipuler l'opinion et le comportement.

La désinformation peut avoir des conséquences, touchant chaque personne ainsi que toute la société. En circulant sur les réseaux sociaux, elle se manifeste dans divers domaines, notamment la politique, la santé publique et l'économie, cherchant souvent à influencer l'opinion sur des sujets sensibles. La répétition et la visibilité de ces fausses informations finissent par impacter négativement la confiance du public envers les sources d'information.

Sur le plan psychologique, la désinformation engendre des effets en semant le doute et en provoquant une confusion sur le long terme. En lisant des textes contradictoires, les gens peuvent éprouver de l'anxiété, du stress ou même de la méfiance excessive envers les informations légitimes. Par exemple : pendant la pandémie de COVID-19, les réseaux sociaux ont été envahis par des informations non vérifiées, ce qui a compliqué l'adhésion aux mesures sanitaires et augmenté la méfiance envers les autorités scientifiques. Les impacts de la désinformation vont donc bien au-delà des simples croyances faussées : ils façonnent les comportements, polarisent les opinions et fragilisent la cohésion sociale.

Pour éviter l'impact de la désinformation, il est essentiel d'adopter des pratiques de vérification des informations. Portez attention aux éléments suivants : Qui, Quoi, Où et Quand, des questions de base pour

évaluer la crédibilité. Une lecture attentive et critique de la publication peut également révéler des indices de désinformation. Les titres sensationnels et exagérés cachent souvent la désinformation : soyez vigilants ! La vérité est souvent plus nuancée.

La désinformation continuera probablement d'exister, mais il est possible d'en atténuer les effets en combinant éducation aux médias et à l'information, technologie et vigilance. En apprenant à identifier les sources fiables et à repérer les contenus trompeurs, les gens deviennent plus résistants à la manipulation.

D'après <https://digital.hec.ca/blog/desinformation-medias-sociaux/>

QUESTIONS, TEXTE A :

Primer apartado. Se deberá responder a las 4 preguntas solicitadas. **Total máximo: 2 puntos.**

1. Vrai ou faux. D'après le texte, dites si c'est vrai ou faux et justifiez votre réponse avec une phrase extraite du texte.

1.1.- Sur les médias sociaux, la véracité des informations est souvent confirmée par des sources fiables. (0,50 points maximum).

1.2.- Malgré la diversité de domaines concernés, la désinformation porte principalement sur des aspects délicats et controversés. (0,50 points maximum).

1.3.- Les rubriques spectaculaires et captivantes peuvent contenir fréquemment des informations erronées. (0,50 points maximum).

1.4.- Les fausses informations constituent un facteur d'affaiblissement des liens sociaux. (0,50 points maximum).

Segundo apartado. Se deberá responder a 2 de las 3 cuestiones propuestas. **Total máximo: 2 puntos.**

2. Notez oui ou non et répondez brièvement à ces questions selon le texte, mais sans répéter les phrases de celui-ci.

2.1.- Les plateformes sociales ont-elles apporté de nombreux avantages ? (1 point maximum).

2.2.- La désinformation a-t-elle clairement un objectif malintentionné et malveillant ? (1 point maximum).

2.3.- Pour se protéger contre les fausses informations, est-il nécessaire de mettre en place certaines stratégies ? (1 point maximum).

Tercer apartado. Contenido léxico. Se deberá contestar a las 4 preguntas propuestas. **Total: máximo 1,50 puntos.**

3. Dans le texte A, identifiez les éléments suivants :

3.1.- Repérez le terme qui correspond à la définition suivante : « Faire appel, sensibiliser, rassembler pour une action collective ». (0,375 points maximum).

3.2.- Trouvez le mot correspondant à la définition suivante : « Qui exprime des idées ou des faits opposés, divergents, incompatibles ». (0,375 points maximum).

3.3.- Indiquez le substantif antonyme de : « Astuce, habilité, perspicacité ». (0,375 points maximum).

3.4.- Notez le mot synonyme de : « Doute, soupçon, défiance ». (0,375 points maximum).

Cuarto apartado. Contenido lingüístico. Se deberá contestar, exclusivamente, a 3 de las 5 preguntas propuestas. Salvo en la cuestión 4.5. donde se exige elaborar la respuesta, se podrá copiar la frase o términos elegidos o, simplemente, indicar su numeración. **Total: máximo 1,50 puntos.**

4.1.- Parmi les options suivantes, choisissez celle qui, en modifiant le connecteur « bien que », exprime correctement le même sens que : « Cependant, [les plateformes] ont également permis une diffusion massive d'informations, [...] bien que la fiabilité des apports ne soit en aucun cas garantie ». (0,50 points maximum).

4.1.a.- Cependant, [les plateformes] ont également permis une diffusion massive d'informations, [...] quoique la fiabilité des apports ne soit en aucun cas garantie.

4.1.b.- Cependant, [les plateformes] ont également permis une diffusion massive d'informations, [...] de sorte que la fiabilité des apports ne soit en aucun cas garantie.

4.1.c.- Cependant, [les plateformes] ont également permis une diffusion massive d'informations, [...] afin que la fiabilité des apports ne soit en aucun cas garantie.

4.1.d.- Cependant, [les plateformes] ont également permis une diffusion massive d'informations, [...] de manière à ce que la fiabilité des apports ne soit en aucun cas garantie.

- 4.2.- « Soyez vigilants » est un conseil à l'impératif destiné : (0,50 points maximum).
- 4.2.a.- À une personne que l'on tutoie.
 - 4.2.b.- À tous, à un groupe de personnes.
 - 4.2.c.- À une personne à qui l'on parle en utilisant le vouvoiement.
 - 4.2.d.- Aucune des options n'est correcte. Cet impératif s'adresse à.....
- 4.3.- Sélectionnez la locution appropriée ci-après qui remplace le connecteur consécutif « donc », sans modifier son sens, dans la phrase du texte : « [...] Les impacts de la désinformation vont **donc** bien au-delà des simples croyances faussées ». (0,50 points maximum).
- 4.3.a.- En effet.
 - 4.3.b.- D'ailleurs.
 - 4.3.c.- Par conséquent.
 - 4.3.d.- Cependant.
- 4.4.- Quel possessif ci-après convient à la phrase suivante reformulée à partir du texte : C'est une stratégie de communication qui exploite aussi la naïveté des personnes pour manipuler opinion. (0,50 points maximum).
- 4.4.a.- Son.
 - 4.4.b.- Leur.
 - 4.4.c.- Sa.
 - 4.4.d.- Leurs.
- 4.5.- Utilisez la locution « ne que » pour reformuler correctement, tout en gardant la même structure, la phrase du texte : « La répétition et la visibilité de ces fausses informations finissent par impacter négativement la confiance du public ». (0,50 points maximum).
- 4.5.a.- La répétition et la visibilité de ces fausses informations.....

*** *** ***

TEXTE B : Des pierres de Notre-Dame à gagner par tirage au sort

Un petit bout de la cathédrale Notre-Dame de Paris chez soi ? Cela pourrait être possible, à condition d'avoir de la chance. La Fondation du patrimoine a annoncé avoir lancé ce mardi un jeu-concours permettant d'acquérir, par tirage au sort, des pierres de Notre-Dame de Paris.

Cinquante lots sont mis en jeu : des cubes de pierres taillés à partir de vestiges historiques de la cathédrale, authentifiés comme tels par l'établissement public *Rebâtir Notre-Dame de Paris*. « Trop endommagés par l'incendie, ces blocs n'ont pas pu être réintégrés à la structure de la cathédrale », précise la Fondation. Mesurant 7 centimètres de côté, ils pèsent 800 grammes. L'une de leur face est recouverte d'une plaque gravée. Une fois gagnées, les pierres ne seront « ni remboursables, ni échangeables, ni transmissibles, ni vendables ». Les participants auront jusqu'au 4 avril 2025 pour tenter leur chance. Les résultats seront annoncés le 15 avril, date symbolique puisqu'il s'agira de l'anniversaire de l'incendie de la cathédrale en 2019.

L'objectif de ce concours est de continuer à sensibiliser le public au risque de voir disparaître des édifices religieux du paysage français. « La réouverture de Notre-Dame de Paris a été rendue possible grâce à une mobilisation exceptionnelle. Mais au-delà de ce monument emblématique, des milliers de petites Notre-Dame partout en France sont en péril et méritent notre attention », alerte le président de la Fondation. « Avec ce jeu-concours, nous voulons rappeler que chaque don compte pour préserver ces trésors du patrimoine religieux. En participant à notre tirage au sort, chacun devient un acteur essentiel de cette mobilisation et a une chance unique de remporter un fragment authentique de Notre-Dame », a-t-il précisé.

Les participants doivent être majeurs et verser un don de 40 euros minimum (10 euros après déduction fiscale) à la Fondation du patrimoine. Ce don ira à la collecte nationale au profit du patrimoine religieux en péril lancée par Emmanuel Macron en septembre 2023. Effectivement, 5 000 édifices religieux, (sur environ 50 000 catalogués) sont en très mauvais état et nécessitent une intervention urgente. L'année 2024 a cependant été marquée par une hausse de 18 % des dons pour le patrimoine, indiquait la Fondation du patrimoine. Celle-ci a collecté 102,7 millions d'euros en 2024 (127,9 millions d'euros avec le mécénat pour Notre-Dame). Ce réveil d'intérêt pour le patrimoine ne date pas d'hier, puisque les ressources de la Fondation ont triplé depuis 2017.

D'après : <https://www.sudouest.fr/tourisme/patrimoine/notre-dame-de-paris-des-pierres-de-la-cathedrale-a-gagner-par-tirage-au-sort-23502898.php>, publié le 4 mars 2025

QUESTIONS, TEXTE B :

Primer apartado. Se deberá responder a las 4 preguntas solicitadas. **Total máximo: 2 puntos.**

1. Vrai ou faux. D'après le texte, dites si c'est vrai ou faux et justifiez votre réponse avec une phrase extraite du texte.

- 1.1.- Un jeu-concours sera bientôt organisé pour gagner des pierres de Notre-Dame de Paris. (0,50 points maximum).
- 1.2.- Une contribution financière est nécessaire pour participer au jeu-concours. (0,50 points maximum).
- 1.3.- Les pierres objet du concours n'étaient pas convenables pour la reconstruction de la cathédrale. (0,50 points maximum).
- 1.4.- Le montant des dons recueillis en 2024 est inférieur à celui des années précédentes. (0,50 points maximum).

Segundo apartado. Se deberá responder a 2 de las 3 cuestiones propuestas. **Total máximo: 2 puntos.**

2. Notez oui ou non et répondez brièvement à ces questions selon le texte, mais sans répéter les phrases de celui-ci.

- 2.1.- Y a-t-il une destination précise pour les dons apportés dans le cadre concours ? (1 point maximum).
- 2.2.- Toute personne, quel que soit l'âge, peut participer au concours ? (1 point maximum).
- 2.3.- Est-ce que la campagne nationale pour collecter des dons a commencé dès le moment même de l'incendie de la cathédrale ? (1 point maximum).

Tercer apartado. Contenido léxico. Se deberá contestar a las 4 preguntas planteadas. **Total: máximo 1,50 puntos.**

3. Dans le texte B, identifiez les éléments suivants :

- 3.1.- Repérez le mot correspondant à la définition suivante : « Ensemble de circonstances qui influencent de manière favorable ou défavorable l'issue d'une action ou d'un événement. Souvent associée au succès ou à la réussite ». (0,375 points maximum).
- 3.2.- Trouvez le nom correspondant à la définition suivante : « But, cible que quelque chose doit atteindre. Résultat vers lequel tend l'action de quelqu'un, ou d'un groupe ». (0,375 points maximum).
- 3.3.- Indiquez le terme antonyme de : « faux, incertains, falsifiés ». (0,375 points maximum).
- 3.4.- Notez l'expression synonyme de : « en faveur de, à l'avantage de ». (0,375 points maximum).

Cuarto apartado. Contenido lingüístico. Se deberá contestar, exclusivamente, a 3 de las 5 preguntas propuestas. Salvo en la pregunta 4.5. donde se exige elaborar la respuesta, se podrá copiar la frase o términos elegidos o, simplemente, indicar su numeración. **Total: máximo 1,50 puntos.**

4.1.- Dans les phrases suivantes : « "Ces blocs n'ont pas pu être réintégrés à la structure de la cathédrale" [...]. Mesurant 7 centimètres de côté, ils pèsent 800 grammes. L'une de leur face est recouverte d'une plaque gravée », le possessif **leur** se rapporte à quel « possesseur » ? : (0,50 points maximum)

- 4.1. a.- La structure
- 4.1. b.- Une plaque
- 4.1. c.- Ces blocs
- 4.1. d.- La cathédrale

4.2.- Retenez, parmi les options ci-après, celle qui comporte une expression de cause. (0,50 points maximum).

- 4.2.a.- « L'objectif de ce jeu concours est donc de continuer à sensibiliser le public ».
- 4.2.b.- Tous les dons comptent ; en fait, l'important, c'est de préserver le patrimoine religieux.
- 4.2.c.- La date choisie est symbolique car il s'agit de l'anniversaire de l'incendie.
- 4.2.d.- « Cela pourrait être possible, à condition d'avoir de la chance ».

4.3.- Parmi les phrases suivantes choisissez celle qui se trouve à la voix passive. (0,50 points maximum).

- 4.3.a.- Mardi, un jeu-concours a été lancé par la Fondation du patrimoine.
- 4.3.b.- Une plaque a recouvert l'une des faces des blocs en pierre.
- 4.3.c.- En France, de nombreux édifices religieux se trouvent en péril.
- 4.3.d.- Des interventions urgentes sont nécessaires pour préserver le patrimoine religieux.

4.4.- Laquelle des options suivantes remplace correctement la locution « comme tels » dans la phrase : « Cinquante lots sont mis en jeu [...], taillés à partir de vestiges historiques de la cathédrale, authentifiés **comme tels** par l'établissement public Rebâtir Notre-Dame de Paris. (0,50 points maximum).

4.4.a.- En tant que tels.

4.4.b.- Pour autant.

4.4.c.- Tels quels.

4.4.d.- Tels que.

4.5- En conservant le sens du texte original, faites **une seule** phrase, plusieurs options sont possibles, à partir du fragment du texte « La Fondation du patrimoine a annoncé avoir lancé ce mardi un jeu-concours permettant d'acquérir [...] des pierres de Notre-Dame de Paris », en remplaçant le participe présent par l'un de ces pronoms relatifs : « qui », « où », « dont », tout en adaptant le temps du verbe et en introduisant, si besoin est, les mots nécessaires dans la proposition relative. (0,50 points maximum)

4.5.a. La Fondation du patrimoine a annoncé avoir lancé ce mardi un jeu-concours.....

II. COMUNICACIÓN. EXPRESIÓN ESCRITA. Se deberá elegir solo 1 de los 2 temas (II.1 o II.2) propuestos a continuación. Total: máximo 3 puntos.

Rédigez un texte sur l'un des deux thèmes suivants (entre 120 et 150 mots environ). Vous ne devez pas dépasser les 200 mots.

II.1.- L'intelligence artificielle (I.A) va transformer le monde dans les prochaines années. Donnez votre avis à propos de ce sujet. Indiquez les avantages et les désavantages que l'I.A peut apporter à nos vies. (3 points maximum).

II.2.- Sans copier littéralement des phrases du texte, exprimez votre opinion sur les idées essentielles exposées dans le texte A ou B que vous avez choisi précédemment (I. Comunicación. Comprensión Lectora). (3 points maximum).



Dibujo Técnico: práctica sistemática de cada ejercicio.

selectividad.academy - 623 769 002

Materia: **FUNDAMENTOS ARTÍSTICOS**

Tiempo máximo de la prueba: 1h 30 min

INSTRUCCIONES PARA REALIZAR EL EXAMEN

El examen consta de 4 bloques. Para alcanzar la puntuación máxima de 10 puntos, es obligatorio contestar los ejercicios de cada bloque según las instrucciones: en los bloques 1 y 2 se deberá elegir entre las opciones propuestas. No se corregirán más preguntas que las indicadas.

El primer bloque tiene una valoración de 4 puntos. Consta de 3 preguntas, de los cuales el estudiante ha de elegir 2, con un valor de 2 puntos cada una.

El segundo bloque tiene una valoración de 2 puntos. Consta de 2 imágenes de las cuales el estudiante ha de desarrollar 1.

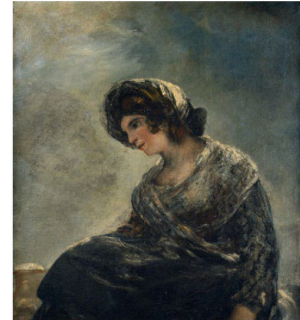
El tercer bloque tiene una valoración de 2 puntos. Consta de 10 preguntas, con un valor de 0,20 puntos cada una. No hay optatividad.

El cuarto bloque tiene una valoración de 2 puntos. Consta de 8 láminas, con un valor de 0,25 puntos cada una las imágenes. No hay optatividad.

Se valorará la corrección ortográfica (grafías, tildes y puntuación), así como la coherencia, la cohesión, la corrección gramatical y léxica, la presentación. Se podrá deducir hasta 1 punto.

BLOQUE I. Total 4 puntos. El estudiante deberá elegir 2.

- El MUBA de Badajoz ha inaugurado recientemente una exposición titulada "Goya y su legado". Prepara una redacción en la que describas la obra de Goya, destacando su importancia. Señala sus etapas creativas y analiza su influencia en las corrientes artísticas posteriores.



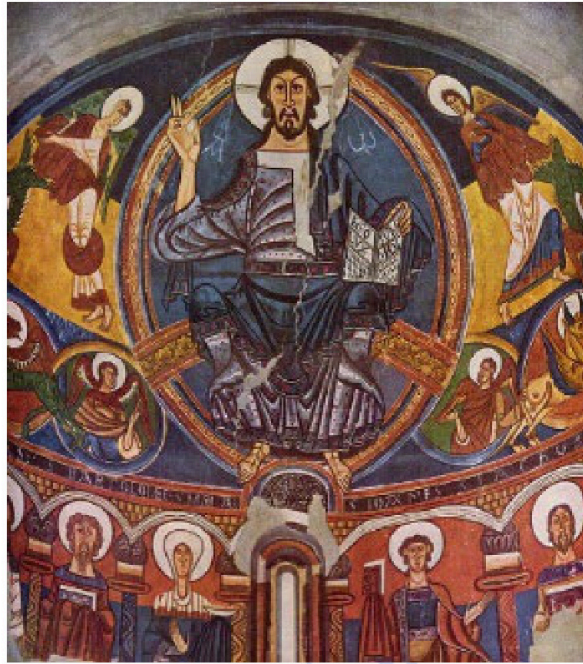
- A partir de estas imágenes, redacta un breve texto periodístico, como si fueras un reportero cultural que cubre un reciente cónclave celebrado en la Capilla Sixtina en el que analices la importancia de Miguel Ángel Buonarroti tomando como referencia la pintura al fresco de la Capilla Sixtina y la escultura del David.



- El museo Vostell Malpartida está preparando una exposición con el título "Del dadaísmo al Fluxus". Realiza una introducción para su catálogo, centrándote en las características, las singularidades de ambos movimientos artísticos a partir de la obra de Marcel Duchamp, Joseph Beuys y Wolf Vostell, entre otros.



BLOQUE II. Total 2 puntos. El estudiante deberá elegir 1.



1. Identifica. Comentario formal y estilístico.



2. Identifica. Comentario formal y estilístico.

BLOQUE III. Total 2 puntos. El estudiante deberá contestar todas las preguntas.

- 1- ¿Cuál es el país de origen de la pintora Frida Kahlo?
- 2- ¿Qué pintora abstracta, colaboradora de Robert Delaunay, fue la primera mujer cuya obra fue expuesta en el Louvre mientras ella aún estaba viva?
- 3- ¿Cuál es el país de origen de la pintora cubista María Blanchard?
- 4- El edificio del Museo del Prado es una obra de estilo
- 5- ¿A qué pintor flamenco se le conoce como "el pintor del dolor" por su famoso cuadro *El Descendimiento de la Cruz*, expuesto en el Museo del Prado?
- 6- ¿A qué pintor italiano se le conocía como "El Divino"?
- 7- ¿Qué conocido director de cine mudo y técnico de trucajes español es considerado uno de los pioneros del cine?
- 8- Cita a dos de las principales pintoras del impresionismo
- 9- ¿Quién fue el máximo exponente de la escultura impresionista y autor del grupo escultórico *Los burgueses de Calais*?
- 10- Cita tres artistas que pertenecieron al Grupo "EL PASO"

BLOQUE IV. Total 2 puntos. El estudiante deberá contestar todas las preguntas.

Relaciona las siguientes imágenes con su autor, título y corriente artística.



1



2



3



4



5



6



7



8



Calcula tu nota en selectividad.academy/calculadora-selectividad

Herramienta gratuita



Selectividad Academy

Tu academia de selectividad online

● Mejor academia online de selectividad

Prueba sin compromiso

Primera clase gratis. Sin permanencia. Sin letra pequeña.

- ✓ Profesores especialistas en cada asignatura
- ✓ Clases adaptadas a tu nivel y tus objetivos
- ✓ Todos los exámenes oficiales resueltos paso a paso
- ✓ Calculadora de nota y guía completa en la web

623 769 002

Escríbenos por WhatsApp

www.selectividad.academy

→ [Calcula tu nota en selectividad.academy/calculadora-selectividad](http://selectividad.academy/calculadora-selectividad)

→ [Guía completa en selectividad.academy/guia-selectividad](http://selectividad.academy/guia-selectividad)

→ ¿Tienes dudas? Escríbenos sin compromiso