

INSTRUCCIONES PARA REALIZAR EL EXAMEN

El examen está estructurado en **cuatro bloques de preguntas**.

- El **primero** de ellos consta de dos preguntas sobre temas geográficos a desarrollar, de las cuales el estudiante ha de **elegir una**. La puntuación máxima será de **2,5 puntos**.
- En el **segundo** bloque se presentan dos ejercicios prácticos, de los que el estudiante ha de **seleccionar y comentar uno**. La puntuación máxima es de **2,5 puntos**.
- El **tercer** bloque presenta dos grupos de términos geográficos. El estudiante debe **seleccionar uno de ellos** (3 para definir y 3 para identificar). La puntuación máxima será de **3 puntos**.
- El **cuarto** bloque consta de dos pares de mapas. El estudiante debe **cumplimentar uno de estos pares de mapas** (provincias y unidades de relieve, o provincias y ríos). La puntuación máxima será de **2 puntos**.

Todas las preguntas han de ser respondidas en el cuadernillo del examen, identificando claramente cada una de ellas con su número, aunque no necesariamente en el mismo orden.

Es obligatorio responder a cuestiones de cada bloque para llegar a la puntuación máxima del examen (10).

Observación importante: en ningún caso se corregirá un número mayor de preguntas de las indicadas para cada bloque de preguntas. Para la corrección se seguirá el orden en el que las respuestas aparezcan desarrolladas por el estudiante. Solo si el estudiante ha tachado alguna de ellas, se entenderá que esa pregunta no debe ser corregida; en ese caso, se le corregirá aquella que ocupase el correspondiente y lógico lugar de la tachada, siempre y cuando pertenezca a su misma agrupación y en el orden de respuesta.

BLOQUE 1: TEMAS (Puntuación máxima: 2,5 puntos)

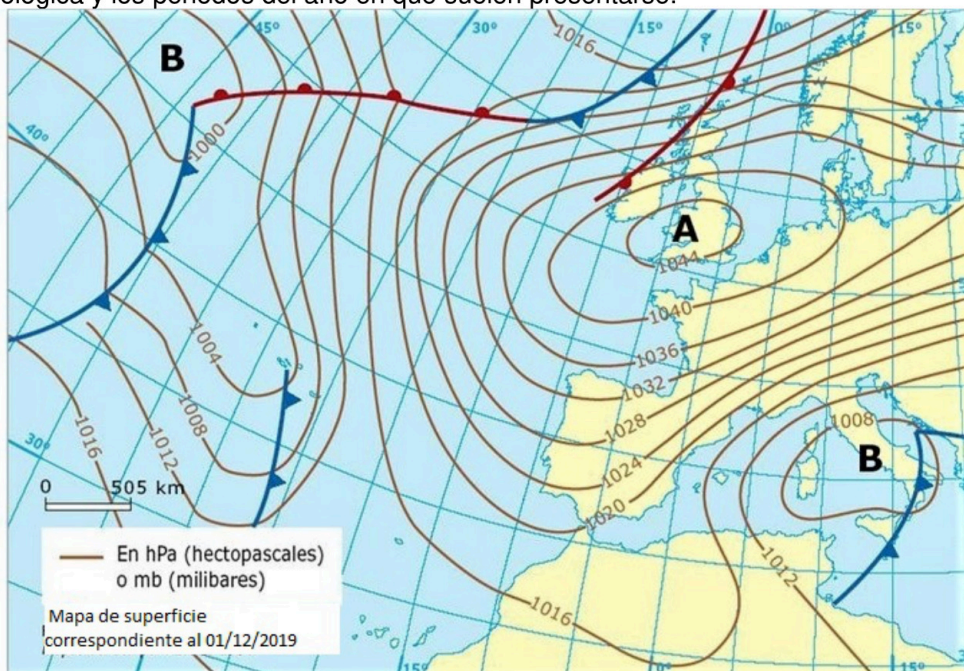
Pregunta 1. Responda a uno de los dos temas siguientes (redactando con orden, coherencia y claridad expositiva):

1. **UNIDADES DEL RELIEVE ESPAÑOL.** Características generales. La Meseta y sus unidades interiores. Los rebordes montañosos de la Meseta. Los sistemas y unidades exteriores. Los relieves insulares.
2. **LAS ACTIVIDADES TURÍSTICAS.** Características de la oferta turística española, tipos de turismo y su localización.

BLOQUE 2: EJERCICIOS PRÁCTICOS (Puntuación máxima: 2,5 puntos)

2.1. A la vista del siguiente mapa de tiempo de superficie (2,5 puntos):

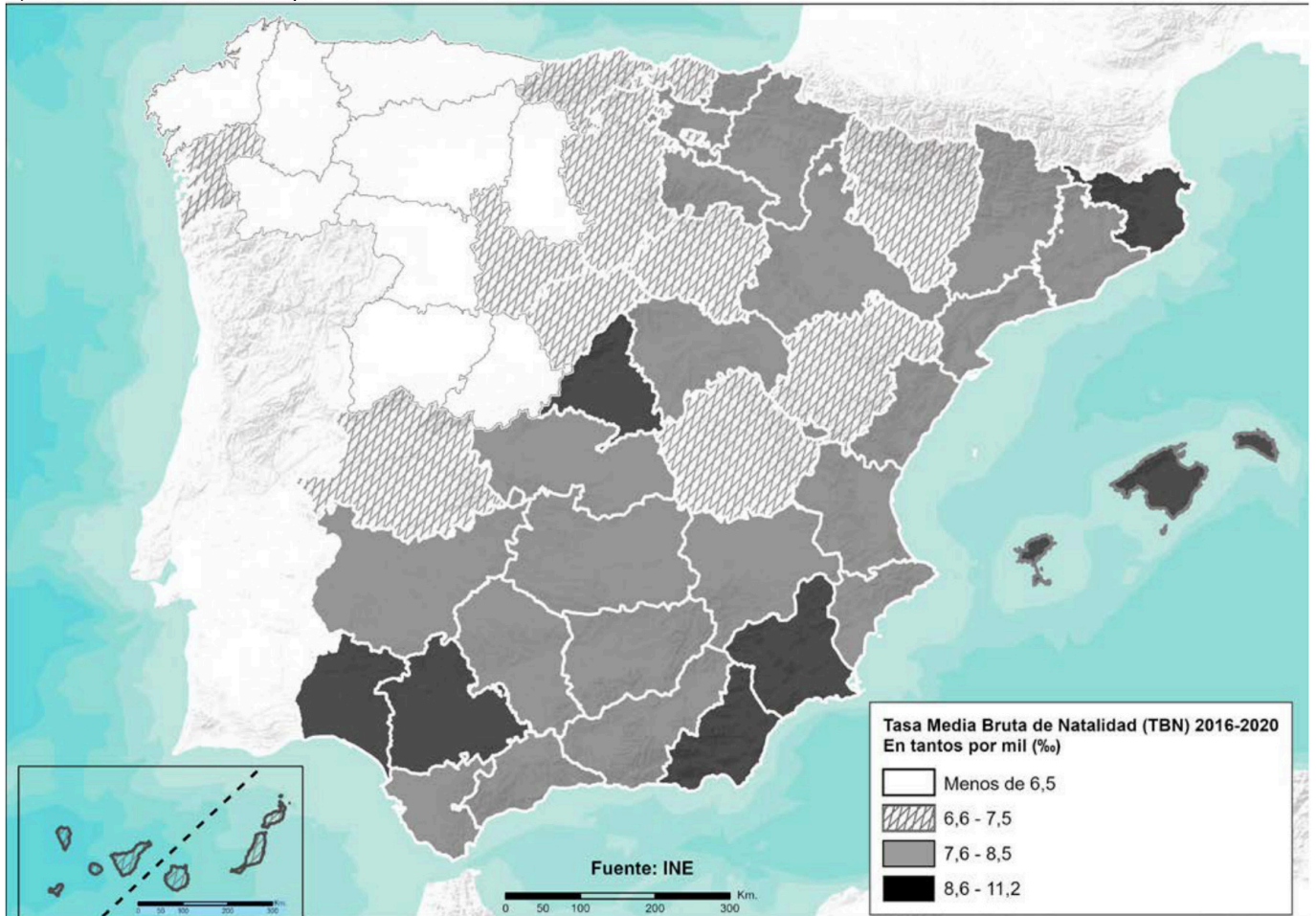
- a) Indique y defina los distintos elementos que lo componen.
- b) Explique cuáles serán las características más destacadas del tiempo que se registrará en España según esta situación meteorológica y los periodos del año en que suelen presentarse.



2.2. A la vista del siguiente mapa de la Tasa Media Bruta de Natalidad por provincias (2016-2020) (2,5 puntos):

a) Indique cómo se distribuye entre las distintas provincias.

b) Comente los factores que condicionan dicha distribución.



BLOQUE 3. TÉRMINOS GEOGRÁFICOS. Responda a uno de los dos ejercicios siguientes (3 puntos)

a. - Defina los siguientes conceptos geográficos (1,5 puntos):

- a.1) Orogenia
- a.2) Censo de Población
- a.3) Turismo

b.- Identifique el término adecuado a cada una de las definiciones (1,5 puntos):

- b.1) Conjunto de formas derivadas de la disolución de la roca caliza (formada principalmente por carbonato cálcico, soluble al agua) en contacto con aguas ligeramente ácidas por el CO₂ (dióxido de carbono) que lleva disuelto.
- b.2) Gráfico que representa la estructura de la población de un territorio en un momento determinado, clasificada por edad y sexo.
- b.3) Modelo de crecimiento de la ciudad de acuerdo con las nuevas ideas de la sociedad liberal.

Ejercicio 3.2

a.- Defina los siguientes conceptos geográficos (1,5 puntos):

- a.1) Raña
- a.2) Envejecimiento demográfico
- a.3) Desarrollo Rural

b.- Identifique el término adecuado a cada una de las definiciones (1,5 puntos):

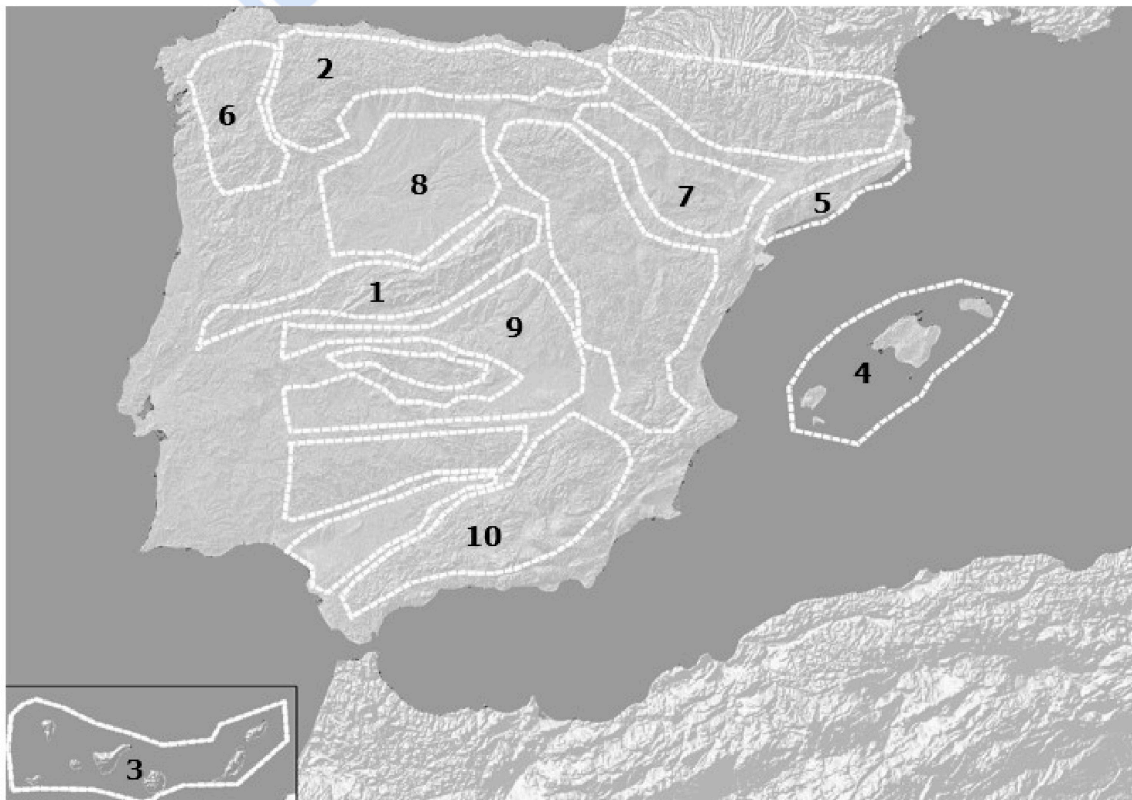
- b.1) Fenómeno relacionado con la expansión de los hielos sobre amplias zonas de la superficie terrestre.
- b.2) Fenómeno consistente en el abandono del medio rural por parte de la población, que marcha hacia los núcleos urbanos buscando una mejora en el nivel de vida.
- b.3) Es un documento cartográfico mediante el que se representa la realidad urbana a escala.

BLOQUE 4: MAPAS. Resuelva uno de los dos ejercicios propuestos (Puntuación máxima: 2 puntos)

Ejercicio 4.a: Identifique las diez provincias señaladas en el mapa (1 punto).



- Identifique las diez unidades de relieve señaladas en el mapa (1 punto).



Ejercicio 4.b: Identifique las diez provincias señaladas en el mapa (1 punto).



- Identifique los diez ríos señalados en el mapa (1 punto).





Prueba de Evaluación de Bachillerato para el Acceso a la Universidad (EBAU)

Universidad de Extremadura

Curso 2022-2023

Materia: **GEOLOGÍA**

Tiempo máximo de la prueba: 1h 30 min

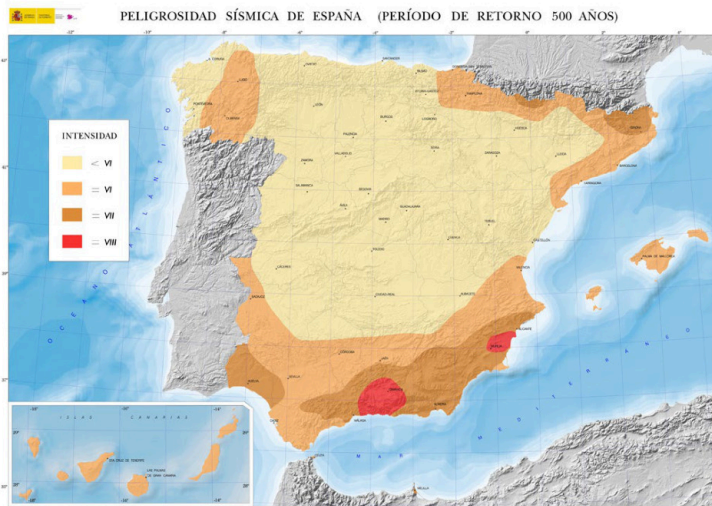
INSTRUCCIONES PARA REALIZAR EL EXAMEN

El examen consta de **10 preguntas**, cuyo valor es de **2 puntos**. **El estudiante ha de elegir 5 preguntas**.

En ningún caso deberá responder a un número mayor del indicado porque en la corrección sólo se tendrán en cuenta las cinco primeras cuestiones/preguntas respondidas. Si se desea que alguna de ellas no sea tenida en cuenta, el estudiante ha de tacharla y dejarlo claramente indicado. En ese caso, además de las cuatro primeras preguntas sin tachar, se corregiría la que ocupe el sexto lugar.

Observación importante: en ningún caso se corregirá un número mayor de preguntas de las indicadas. Para la corrección se seguirá el orden en el que las respuestas aparezcan desarrolladas por el estudiante. Sólo si el estudiante ha tachado alguna de ellas, se entenderá que esa pregunta no debe ser corregida; en ese caso se le corregiría aquella que ocupase el correspondiente y lógico lugar de la tachada, siempre y cuando pertenezca a su misma agrupación y en el orden de respuesta.

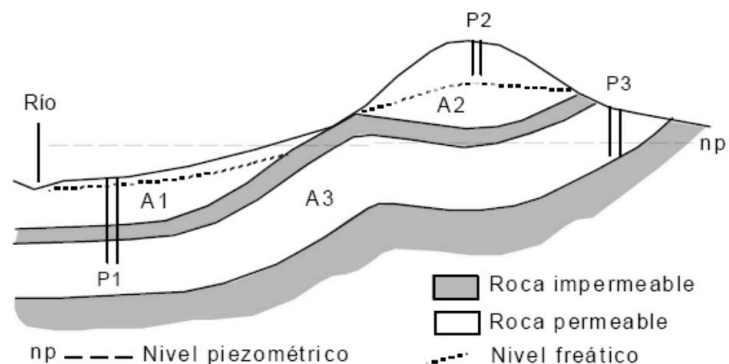
1. A lo largo de la historia de la Tierra, el clima ha cambiado en numerosas ocasiones. Citar y describir brevemente cuatro factores naturales que hayan influido en esos cambios. (0,5 puntos cada uno)
2. Explicar las propiedades de los minerales: dureza, fractura, exfoliación y piezoelectricidad. (1,5 puntos). Ordenar los siguientes minerales en función de su dureza: calcita, diamante, cuarzo, yeso, fluorita. (0,5 puntos)
3. Describir las diferencias texturales (1 punto) y mineralógicas (1 punto) entre un granito y un basalto, basándose en las condiciones de formación.
4. Diferenciar entre falla y diaclasa (1 punto). Dibujar una falla normal y una inversa indicando los esfuerzos tectónicos que las originan. (1 punto)
5. Describir, desde el punto de vista de la tectónica de placas, la formación de las siguientes estructuras geológicas, indicando las placas litosféricas implicadas: (0,4 puntos cada una)
Cordillera de los Andes, Pirineos, Islas Hawaii, Islandia, Falla de San Andrés.
6. Definir y describir brevemente la formación de las siguientes formas de modelado:
berrocal, lapiaz, morrena y terraza fluvial. (0,5 puntos cada uno)
7. Explicar las diferencias entre: (0,5 puntos cada uno)
 - a) Valles de origen glaciario y de origen fluvial.
 - b) Dunas en estrella y dunas transversales.
 - c) Reg y erg.
 - d) Estalactita y estalagmita.



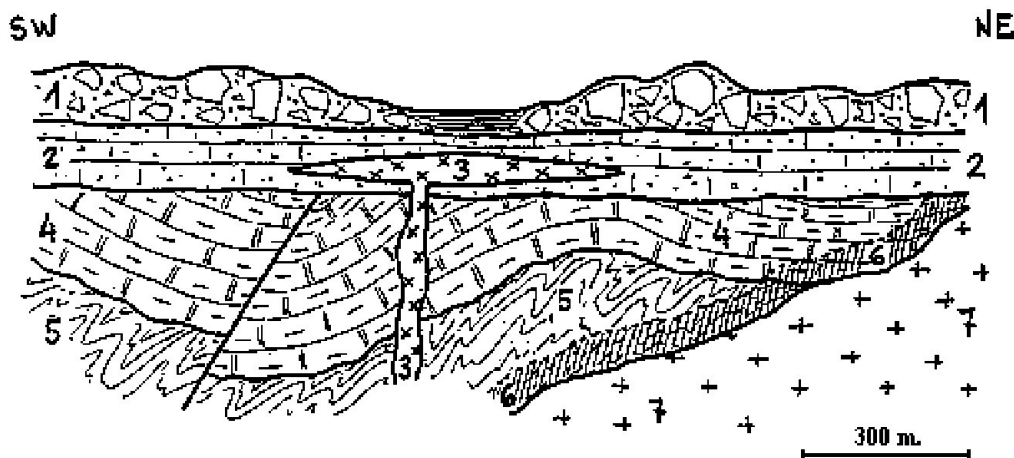
8. Observar el mapa de peligrosidad sísmica de España:

- ¿Cuáles son las zonas de mayor peligrosidad? y ¿a qué es debido? (1 punto)
- En este mapa la peligrosidad se muestra en grados de intensidad, ¿a qué escala hace referencia? ¿En qué parámetros se basa dicha escala? (1 punto)

9. Definir qué es un acuífero (0,5 puntos).
Explicar las diferencias entre un acuífero libre y un acuífero confinado (1 punto).
Señalar, en el siguiente dibujo, un acuífero de cada clase. (0,5 puntos)



10. Observar este corte geológico y responder a las cuestiones que se plantean:



LEYENDA

1. Morrenas y depósitos varvas. 2. Calizas arenosas con *Nummulites*. 3. Dioritas. 4. Calizas margosas con *Ammonites*. 5. Pizarras con restos de helechos (*Calamites*). 6. Cornubianitas o corneanas. 7. Granito.

- Ordenar de más antiguo a más moderno los materiales que aparecen en el corte. (0,5 puntos)
- Describir cronológicamente los procesos geológicos que se observan. (1 punto)
- Indicar los materiales que se depositaron en medios continentales y en medios marinos. (0,5 puntos)



Prueba de Evaluación de Bachillerato para el Acceso a la Universidad Curso 2022-2023

Materia: GRIEGO II

Tiempo máximo de la prueba: 1h 30 min

INSTRUCCIONES PARA REALIZAR EL EXAMEN

Se permite el uso del diccionario y de la gramática incluida en él durante todo el examen.

El examen consta de **3 bloques de preguntas**.

El **primero** de ellos (**Texto**) tiene una valoración de **5 puntos**. Consta de 2 textos, de los cuales el estudiante ha de elegir y **traducir un texto**.

En el **segundo** bloque (**Morfología y Sintaxis**) se presentan 4 **preguntas**, de 1 punto cada una; se han de **elegir 2 preguntas**. La puntuación máxima de este bloque es de **2 puntos**.

En el tercer bloque (**Léxico y Literatura**) se presentan 6 **preguntas**, de 1 punto cada una; se han de **elegir 3 preguntas**. La puntuación máxima de este bloque es de **3 puntos**.

Para obtener la puntuación máxima del examen (10), será necesario contestar al número de preguntas que se indican en cada uno de los bloques y no se podrá dejar ningún bloque sin contestar.

Observación importante: En caso de que se conteste a un número mayor de preguntas que el número indicado para cada bloque, no se corregirán las que excedan de dicho número. Para la corrección se seguirá, entonces, el orden en el que las respuestas aparezcan desarrolladas. Si se ha tachado alguna de ellas, se entenderá que esa pregunta no debe ser corregida. En ese caso, se le corregiría, además, aquella que ocupase el correspondiente y lógico lugar de la tachada, siempre y cuando pertenezca a su misma agrupación y en el orden de respuesta.

BLOQUE 1: Texto: traduzca uno de los dos textos propuestos (valor: 5 puntos)

TEXTO 1: EL MILANO Y LA SERPIENTE (Adapt. *Fabulas* Esopo, Chambry 135 = Perry 128)

Lo que dice una serpiente, después de defenderse, a un milano que la había capturado.

ἰκτῖνος ὄφιν ἀρπάσας ἀπεπέτετο. ὁ δὲ ὄφις ἐπιστρεφόμενος τοῦτον ἔδακνε καὶ ἀμφοτέροι εἰς γῆν ἐκ τοῦ ὕψους ἐπιπτον. τοῦ ἰκτίνου ἐκ τῆς πληγῆς ἀποθνήσκω¹, ὁ ὄφις πρὸς αὐτὸν ἔλεγε· “τί², ταλαίπωρε, τοὺς μηδὲν ἀδικοῦντας βλάπτειν ἐθέλεσας; δικαίως οὖν ἔδωκας³ δίκην ἀξίαν”.

Notas: 1. Participio de Aoristo de ἀποθνήσκω. 2. Valor adverbial: ¿por qué? 3. Aoristo de indicativo de δίδωμι.

Vocabulario del texto

ἀδικέω: hacer el mal	δάκνω: morder, picar	λέγω: decir
ἀμφοτέρος -α -ον: ambos, los dos	δίδωμι (+ δίκη): pagar una pena	μηδέν (adv.): de ningún modo
ἄξιος -α -ον: digno	δικαίως: justamente	ὄφις, -εως, ὄ: serpiente
ἀποθνήσκω: morir	δίκη, -ης, ἥ: justicia, pena	πίπτω: caer
ἀποπέτομαι: irse volando	ἐπιστρέφω: (med.) darse la vuelta, revolvers	πληγή, -ῆς, ἥ: golpe
ἀρπάζω: cazar, arrebat	θέλω: querer	ταλαίπωρος -ον: desgraciado
βλάπτω: dañar	ἰκτῖνος, -ου, ὄ: milano [ave]	τί (adv.): ¿por qué...?
γῆ, γῆς, ἥ: tierra		ὑψος, -ους, τό: altura

TEXTO 2: EL TEMOR DE ACRISIO (adaptación Apolodoro, *Biblioteca* 2.4.1)

Acrisio, padre de Dánae, teme morir a manos de su nieto y toma drásticas decisiones.

Ἀκρῑσίῳ ὁ θεὸς λέγει ὅτι γενήσεται¹ ἐκ τῆς θυγατρὸς παῖς, ὃς αὐτὸν ἀποκτενεῖ². ὁ δὲ Ἀκρῑσίος ὑπὸ γῆν θάλαμον κατασκευάζων τὴν Δανάην ἐφρούρει, ἀλλὰ Ζεὺς ταύτην φθείρει. αἰσθανόμενος δὲ Ἀκρῑσίος ὕστερον, τὴν θυγατέρα μετὰ τοῦ παιδὸς ἐν λάρνακι ῥίπτει εἰς θάλασσαν.

Notas: 1. Futuro de indicativo de γίγνομαι. 2. Futuro de indicativo de ἀποκτείνω.

Vocabulario del texto

αἰσθάνομαι: enterarse	Ζεὺς, Διός, ὁ: Zeus	λέγω: decir
Ἀκρῑσίος, -ου, ὁ: Acrisio	θάλαμος, -ου, ὁ: habitación	παῖς, -ιδός, ὁ: niño
ἀποκτείνω: matar	θάλασσα, -ης, ἡ: mar	ρίπτω: arrojar
γῆ, γῆς, ἡ: tierra	θεός, -οῦ, ὁ: divinidad, dios	ὕστερον: después
γίγνομαι: nacer	θυγάτηρ, -τρὸς, ἡ: hija	φθείρω: seducir
Δανάη, -ης, ἡ: Dánae	κατασκευάζω: preparar	φρουρέω: vigilar
	λάρναξ, -ακος, ἡ: caja, cofre	

BLOQUE 2: Morfología y Sintaxis: independientemente del texto traducido, conteste 2 preguntas de las 4 propuestas (valor: 1 punto/pregunta; puntuación máxima: 2 puntos)

2.1.- Morfología texto 1 (1 punto; 0,25 cada término): Defina morfológicamente:

αὐτὸν, ταλαίπωρε, ἐθέλεσας, ἀδικοῦντας.

En el caso de los **nombres, pronombres y adjetivos**, hay que indicar *género, número, caso y grado* (si lo hay para los adjetivos), así como el *nominativo singular* del término de que se trate. En el caso de los **verbos**, hay que indicar, para las formas personales: *persona, número, tiempo, modo y voz*; para los infinitivos: *tiempo y voz*; para los participios: *género, número, caso, tiempo y voz*.

2.2.- Morfología texto 2 (1 punto; 0,25 cada término): Defina morfológicamente:

ταύτην, θυγατρός, λάρνακι, φθείρει.

En el caso de los **nombres, pronombres y adjetivos**, hay que indicar *género, número, caso y grado* (si lo hay para los adjetivos), así como el *nominativo singular* del término de que se trate. En el caso de los **verbos**, hay que indicar, para las formas personales: *persona, número, tiempo, modo y voz*; para los infinitivos: *tiempo y voz*; para los participios: *género, número, caso, tiempo y voz*.

2.3.- Sintaxis del texto 1 (valor 1 punto; 0,5 por sección): Escriba un **infinitivo concertado** (señalando claramente el infinitivo y el verbo del que depende) y un **participio (genitivo) absoluto** (señalando el participio, el sustantivo con el que concierta y su complemento).

2.4.- Sintaxis del texto 2 (valor 1 punto; 0,5 por sección): Escriba, señalando con claridad y precisión su comienzo y final, una **oración adjetiva (de relativo)** y un **participio concertado** (señalando claramente el participio y el sustantivo con el que concierta).

BLOQUE 3: Léxico y Literatura: conteste 3 preguntas de las 6 propuestas (valor: 1 punto/pregunta; puntuación máxima: 3 puntos)

3.1.- Léxico (valor 1 punto; 0,25 por cada término): Escriba dos palabras españolas relacionadas etimológicamente con cada uno de los dos siguientes términos o raíces: παιδ- (παῖς, παιδός) y φαγεῖν. Indique las raíces griegas y su significado en español de **poliandria** y **hectómetro**.

3.2.- Léxico (valor 1 punto; 0,25 por cada término): Escriba dos palabras españolas relacionadas etimológicamente con cada uno de los dos siguientes términos o raíces: ὄμος y πάθος. Indique las raíces griegas y su significado en español de **fotofobia** y **prólogo**.

3.3.- Literatura (valor 1 punto): Desarrolle por escrito (máximo dos páginas o caras de folio) el tema: **Homero: La Odisea**.

3.4.- Literatura (valor 1 punto): Desarrolle por escrito (máximo dos páginas o caras de folio) el tema: **El teatro griego: tragedia**.

3.5.- Literatura (valor 1 punto): Ponga en relación género, autor, obra y tema.

La respuesta correcta para cada relación puede darse separando con guiones las numeraciones de cada elemento (ej. A-1-a-i) o incluyendo el texto completo de género-autor-obra y, en el apartado temático, las dos o tres palabras iniciales del mismo que dejan clara la elección hecha (género-autor-obra-primeras palabras del tema...).

GÉNERO	AUTOR	OBRA	TEMA
A. épica	1. Esquilo	<i>a. Odisea</i>	i. mujeres forzadas a matrimonio
B. lírica coral	2. Píndaro	<i>b. Nubes</i>	ii. buena educación para los hijos
C. comedia	3. Homero	<i>c. Suplicantes</i>	iii. concursos atléticos
D. lírica yámbica	4. Arquíloco	<i>d. Epinicios</i>	iv. censura y vituperio
E. tragedia	5. Aristófanes	<i>e. Yambos</i>	v. relatos en la corte de Feacia

3.6.- Literatura (valor 1 punto): Ponga en relación género, autor, obra y tema.

La respuesta correcta para cada relación puede darse separando con guiones las numeraciones de cada elemento (ej. A-1-a-i) o incluyendo el texto completo de género-autor-obra y, en el apartado temático, las dos o tres palabras iniciales del mismo que dejan clara la elección hecha (género-autor-obra-primeras palabras del tema...).

GÉNERO	AUTOR	OBRA	TEMA
A. comedia	1. Tucídides	<i>a. Hipólito</i>	i. imparcialidad y contraste de fuentes
B. tragedia	2. Eurípides	<i>b. Ilíada</i>	ii. obra personal y subjetiva
C. lírica mélica	3. Homero	<i>c. Asambleaístas</i>	iii. muerte de Patroclo
D. épica	4. Aristófanes	<i>d. Poemas</i>	iv. problemas en la casa de Teseo
E. historiografía	5. Safo	<i>e. Guerra del Peloponeso</i>	v. mundo ideal gobernado por mujeres



Selectividad Academy

Tu academia de selectividad online

● Mejor academia online de selectividad

Prueba sin compromiso

Primera clase gratis. Sin permanencia. Sin letra pequeña.

- ✓ Profesores especialistas en cada asignatura
- ✓ Clases adaptadas a tu nivel y tus objetivos
- ✓ Todos los exámenes oficiales resueltos paso a paso
- ✓ Calculadora de nota y guía completa en la web

623 769 002

Escríbenos por WhatsApp

www.selectividad.academy

→ Calcula tu nota en selectividad.academy/calculadora-selectividad

→ Guía completa en selectividad.academy/guia-selectividad

→ ¿Tienes dudas? Escríbenos sin compromiso