

INSTRUCCIONES PARA REALIZAR EL EXAMEN

El examen está estructurado en **cuatro bloques de preguntas**.

- El **primero** de ellos consta de dos preguntas sobre temas geográficos a desarrollar, de las cuales el estudiante ha de **elegir una**. La puntuación máxima será de **2,5 puntos**.

- En el **segundo** bloque se presentan dos ejercicios prácticos, de los que el estudiante ha de **seleccionar y comentar uno**. La puntuación máxima es de **2,5 puntos**.

- El **tercer** bloque presenta dos grupos de términos geográficos. El estudiante debe **seleccionar uno de ellos** (3 para definir y 3 para identificar). La puntuación máxima será de **3 puntos**.

- El **cuarto** bloque consta de dos pares de mapas. El estudiante debe **cumplimentar uno de estos pares de mapas** (provincias y unidades de relieve, o provincias y ríos). La puntuación máxima será de **2 puntos**.

Todas las preguntas han de ser respondidas en el cuadernillo del examen, identificando claramente cada una de ellas con su número, aunque no necesariamente en el mismo orden.

Es obligatorio responder a cuestiones de cada bloque para llegar a la puntuación máxima del examen (10).

Observación importante: en ningún caso se corregirá un número mayor de preguntas de las indicadas para cada bloque de preguntas. Para la corrección se seguirá el orden en el que las respuestas aparezcan desarrolladas por el estudiante. Solo si el estudiante ha tachado alguna de ellas, se entenderá que esa pregunta no debe ser corregida; en ese caso, se le corregirá aquella que ocupase el correspondiente y lógico lugar de la tachada, siempre y cuando pertenezca a su misma agrupación y en el orden de respuesta.

BLOQUE 1: TEMAS (Puntuación máxima: 2,5 puntos)

Responda a uno de los dos temas siguientes (redactando con orden, coherencia y claridad expositiva):

Pregunta 1.1. EVOLUCIÓN GEOLÓGICA DEL TERRITORIO ESPAÑOL. Fases que han intervenido en su formación y principales relieves y tipos de materiales de cada una de ellas.

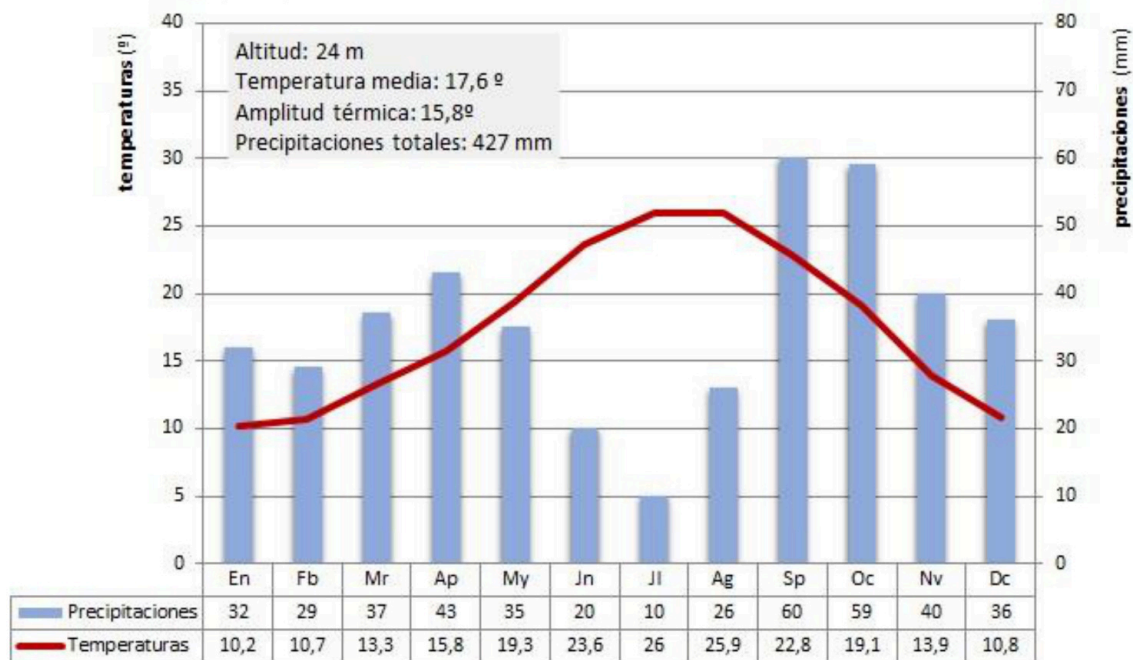
Pregunta 1.2. LAS ACTIVIDADES TURÍSTICAS. Características de la oferta turística española, tipos de turismo y su localización.

BLOQUE 2: EJERCICIOS PRÁCTICOS (Puntuación máxima: 2,5 puntos)

Comente uno de los gráficos propuestos a continuación:

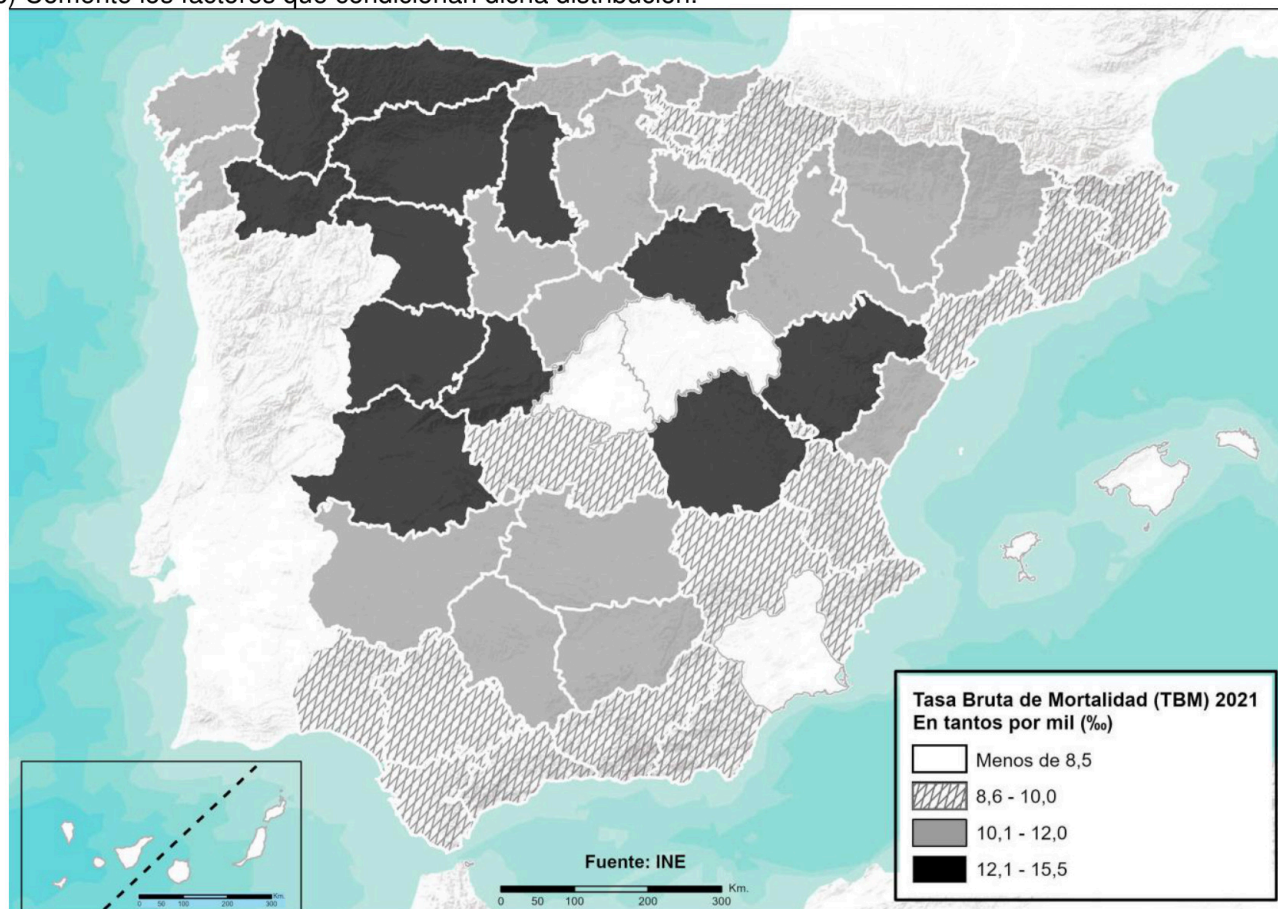
Ejercicio 2.1. Analiza y comenta el siguiente **climograma** (2,5 puntos):

- Realice un análisis de los elementos termo-pluviométricos representados.
- Explique los principales factores climáticos que influyen en el mismo. Indique qué tipo de clima se trata y sus características principales.



Ejercicio 2.2. A la vista del siguiente mapa de la **Tasa Bruta de Mortalidad por provincias en 2021** (2,5 puntos):

- Indique cómo se distribuye entre las distintas provincias.
- Comente los factores que condicionan dicha distribución.



BLOQUE 3: TÉRMINOS GEOGRÁFICOS. Responda a uno de los dos ejercicios siguientes (Puntuación máxima: 3 puntos)

Ejercicio 3.1

a.- Defina los siguientes conceptos geográficos (1,5 puntos):

- Trasvase
- Agricultura Extensiva
- Densidad de población

b.- Identifique el término adecuado a cada una de las definiciones (1,5 puntos):

- Depósito de acumulación aluvial con forma de abanico, localizado en la desembocadura de un río.
- Conjunto de industrias vinculadas a la agricultura.
- Suma de todos los bienes y servicios producidos en un país durante un tiempo determinado, generalmente un año.

Ejercicio 3.2

a.- Defina los siguientes conceptos geográficos (1,5 puntos):

- Bosque caducifolio
- Sector Terciario
- Inmigración

b.- Identifique el término adecuado a cada una de las definiciones (1,5 puntos):

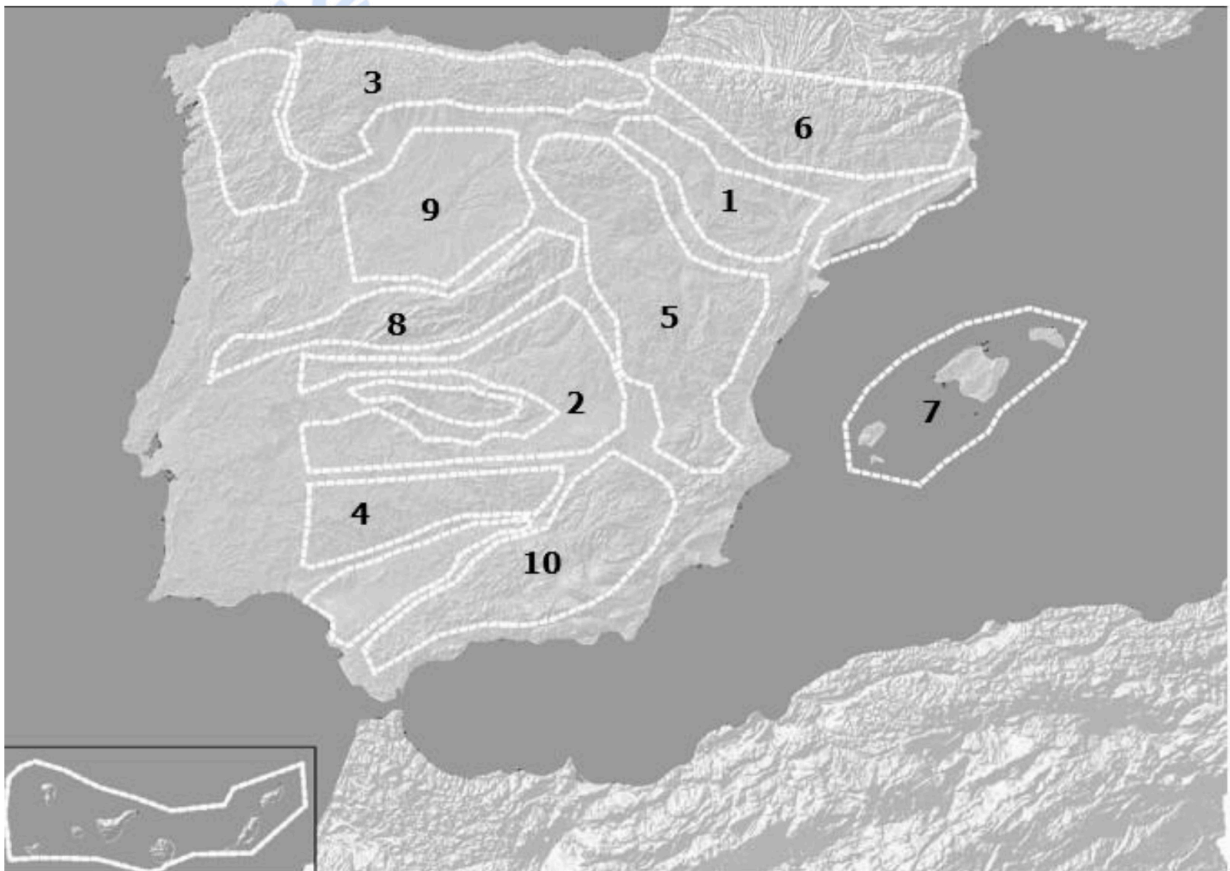
- Proceso de modelado de la superficie terrestre provocado por agentes externos como el agua, el viento, el hielo, las plantas o los seres humanos entre otros.
- Sistema que obtiene elevados rendimientos y requiere una importante inversión de capital, pues utiliza la selección de razas y técnicas modernas. El ganado permanece estabulado en granjas durante todo su ciclo vital, y se alimenta con piensos.
- Resultado de dividir la renta nacional disponible entre el número de habitantes de dicha nación.

BLOQUE 4: MAPAS. Resuelva uno de los dos ejercicios propuestos (Puntuación máxima: 2 puntos)

Ejercicio 4.a: Identifique las diez provincias señaladas en el mapa (1 punto).



- Identifique las diez unidades de relieve señaladas en el mapa (1 punto).



Ejercicio 4.b: Identifique las diez provincias señaladas en el mapa (1 punto).



- Identifique los diez ríos señalados en el mapa (1 punto).



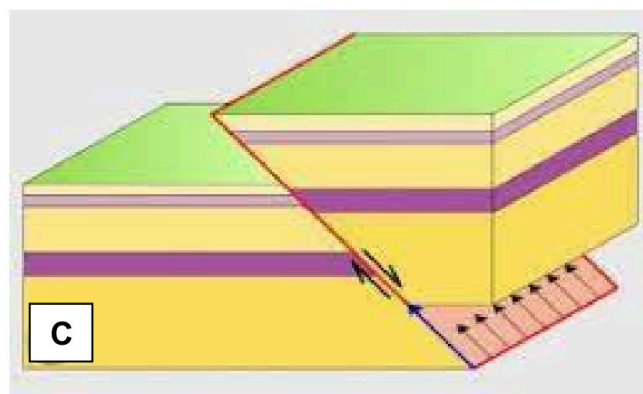
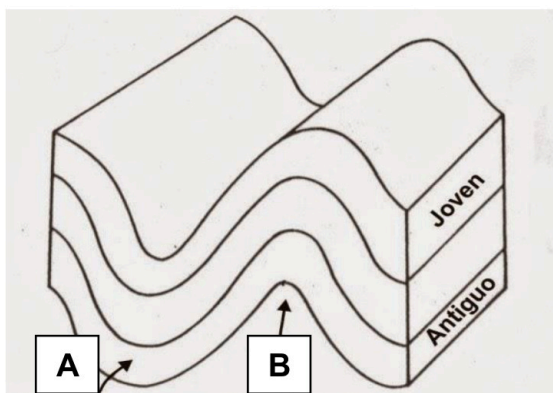
INSTRUCCIONES PARA REALIZAR EL EXAMEN

El examen consta de **10 preguntas**, cuyo valor es de **2 puntos**. **El estudiante ha de elegir 5 preguntas.**

En ningún caso deberá responder a un número mayor del indicado porque en la corrección sólo se tendrán en cuenta las cinco primeras cuestiones/preguntas respondidas. Si se desea que alguna de ellas no sea tenida en cuenta, el estudiante ha de tacharla y dejarlo claramente indicado. En ese caso, además de las cuatro primeras preguntas sin tachar, se corregiría la que ocupe el sexto lugar.

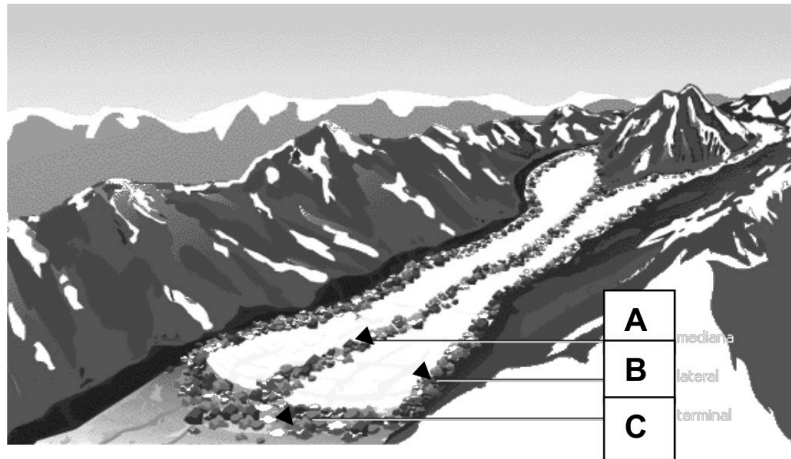
Observación importante: en ningún caso se corregirá un número mayor de preguntas de las indicadas. Para la corrección se seguirá el orden en el que las respuestas aparezcan desarrolladas por el estudiante. Sólo si el estudiante ha tachado alguna de ellas, se entenderá que esa pregunta no debe ser corregida; en ese caso se le corregiría aquella que ocupase el correspondiente y lógico lugar de la tachada, siempre y cuando pertenezca a su misma agrupación y en el orden de respuesta.

1. Explique el método de estudio del interior terrestre mediante ondas sísmicas. (1 punto). Definir discontinuidad e indicar cuales son las discontinuidades de primer orden, entre capas se encuentran y a qué profundidad. (1 punto)
2. Enumere cinco clases de minerales desde el punto de vista químico. (0,2 puntos cada uno) Poner un ejemplo de cada una de ellas. (0,2 puntos cada uno)
3. Defina: (0,5 puntos cada una)
 - a) Lavas almohadilladas.
 - b) Dique.
 - c) Sill.
 - d) Batolito.
4. a) ¿En qué consiste la teoría de la deriva continental y quién fue su autor? (0,5 puntos)
b) Describa brevemente dos de las pruebas que aportó para demostrarla. (1,5 puntos)
5. Clasifique los siguientes tipos de estructuras de deformación tectónica (A, B, C) indicando el tipo de esfuerzos que las origina. Sitúe o dibuje los siguientes elementos en la estructura que corresponda: Charnela, plano de falla, plano axial y salto de falla.



6. Explique los siguientes tipos de meteorización, indicando si se trata de procesos físicos o químicos: gelifracción, carbonatación, hidrólisis, termoclasticidad. (0,5 puntos cada una)

7. ¿Cómo se denominan las formas sedimentarias de un glaciar? (0,25 puntos) Indique el tipo de las que se observan en la figura (A, B, C) (0,75 puntos). Describa y justifique, brevemente, las características texturales que tiene este tipo de sedimentos. (1 punto)



8. Concepto de riesgo geológico y factores que intervienen (1 punto). Señale dos riesgos de origen endógeno y dos de origen exógeno (1 punto).

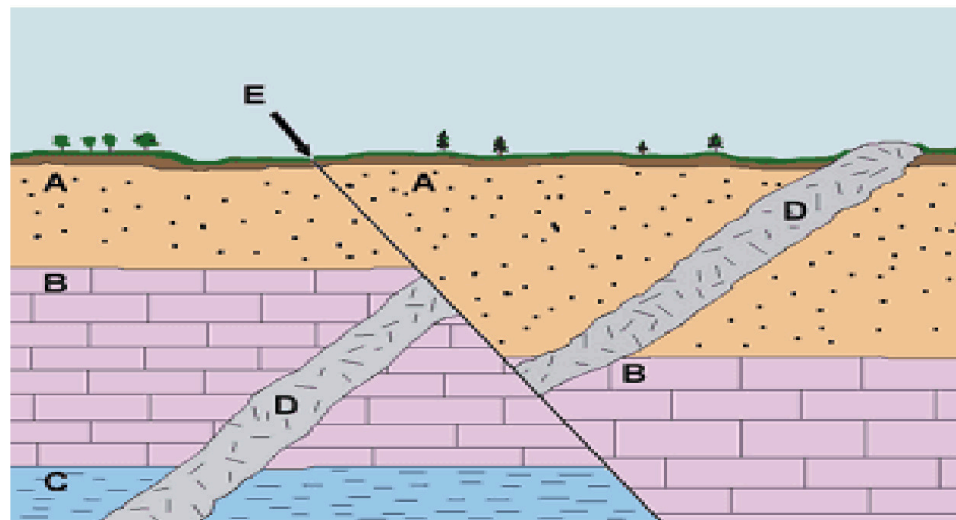
9. Las rocas están presentes en multitud de actividades de nuestra vida cotidiana. Cite, al menos, un uso o aplicación de las siguientes rocas (Todas ellas deben ser diferentes). (0,4 puntos cada uno)

ARCILLA – GRAVA – CALIZA – GRANITO - CARBÓN

10. Observe el siguiente corte geológico y responda a las siguientes cuestiones:

LEYENDA:

- A: Areniscas con *Hipparion*
- B: Calizas con *Nummulites*
- C: Lutitas palustres con bioturbación vegetal
- D: Diabasas



- a) Ordene de más antiguo a más moderno los materiales que aparecen en el corte. (0,5 puntos)
- b) Describa cronológicamente los procesos geológicos que se observan. (1 punto)
- c) Indique los materiales que se depositaron en medios continentales y en medios marinos. (0,5 puntos)



Prueba de Evaluación de Bachillerato para el Acceso a la Universidad Curso 2022-2023

Materia: GRIEGO II

Tiempo máximo de la prueba: 1h 30 min

INSTRUCCIONES PARA REALIZAR EL EXAMEN

Se permite el uso del diccionario y de la gramática incluida en él durante todo el examen.

El examen consta de **3 bloques de preguntas**.

El **primero** de ellos (**Texto**) tiene una valoración de **5 puntos**. Consta de 2 textos, de los cuales el estudiante ha de elegir y **traducir un texto**.

En el **segundo** bloque (**Morfología y Sintaxis**) se presentan 4 **preguntas**, de 1 punto cada una; se han de **elegir 2 preguntas**. La puntuación máxima de este bloque es de **2 puntos**.

En el tercer bloque (**Léxico y Literatura**) se presentan 6 **preguntas**, de 1 punto cada una; se han de **elegir 3 preguntas**. La puntuación máxima de este bloque es de **3 puntos**.

Para obtener la puntuación máxima del examen (10), será necesario contestar al número de preguntas que se indican en cada uno de los bloques y no se podrá dejar ningún bloque sin contestar.

Observación importante: En caso de que se conteste a un número mayor de preguntas que el número indicado para cada bloque, no se corregirán las que excedan de dicho número. Para la corrección se seguirá, entonces, el orden en el que las respuestas aparezcan desarrolladas. Si se ha tachado alguna de ellas, se entenderá que esa pregunta no debe ser corregida. En ese caso, se le corregiría, además, aquella que ocupase el correspondiente y lógico lugar de la tachada, siempre y cuando pertenezca a su misma agrupación y en el orden de respuesta.

BLOQUE 1: Texto: traduzca uno de los dos textos propuestos (valor: 5 puntos)

TEXTO 1: EL CABRITO Y EL LOBO (Adapt. *Fabulas* Esopo, Chambry 106 = Perry 98)

Un cabrito se burla de un lobo porque no puede llegar hasta él.

ἔριφος, ὅς ἐν ὑψηλῷ πάγῳ ἦν, ὀρῶν λύκον παριόντα¹ ἐλοιδόρει καὶ ἔσκωπτεν αὐτόν. ὁ δὲ λύκος λέγει· “ὦ δειλὲ, οὐ σύ με λοιδορεῖς, ἀλλ' ὁ τόπος”.

ὁ μῦθος δηλοῖ ὅτι πολλάκις ὁ τόπος καὶ ὁ καιρὸς ἐκπορίζουσι τὸ θράσος τοῖς δειλοῖς.

Notas: 1. Participio de presente de *πάρειμι*.

Vocabulario del texto

δειλός -ή -όν: desdichado, cobarde	λέγω: decir	πάρειμι: pasar por delante
δηλός: mostrar, revelar	λοιδορέω: injuriar, insultar	πολλάκις: muchas veces
ἐκπορίζω: proporcionar	λύκος, -ου, ὁ: lobo	σκώπτω: mofarse, burlarse de (+ ac.)
ἔριφος, -ου, ὁ: cabrito	μῦθος, -ου, ὁ: fábula	τόπος, -ου, ὁ: lugar
θράσος, -ους, τό: valor, audacia	ὄραω: ver	ὑψηλός -ή -όν: elevado
καιρός, -ου, ὁ: ocasión, oportunidad	πάγος, -ου, ὁ: roca	

TEXTO 2: ORFEO (adaptación Apolodoro, *Biblioteca* 1.3.2)

De Calíope y Apolo nació Orfeo, que fracasó cuando quiso recuperar a su mujer del mundo de los muertos.

ἔγημε¹ δὲ Εὐρυδίκην Ὀρφεὺς ὁ κιθαρωδός, ὁ Καλλιόπης καὶ Ἀπόλλωνος παῖς, ὃς ἄδων ἐκίνει λίθους καὶ δένδρα. ἀποθανούσης² τῆς γυναικὸς αὐτοῦ, οὗτος κατῆλθεν³ εἰς δόμους Ἴδου θέλων ἀνάγειν αὐτήν, καὶ Πλούτωνα ἔπεισεν⁴. Ὀρφεὺς ἀπιστῶν ἐθεάσατο τὴν γυναιῖκα καὶ ἦδε πάλιν ἀποθνήσκει.

Notas: **1.** Aoristo de indicativo de γαμέω. **2.** Participio de Aoristo de ἀποθνήσκω. **3.** Aoristo de indicativo de κατέρχομαι. **4.** Aoristo de indicativo de πείθω.

Vocabulario del texto

ἄδω: cantar	δένδρον, -ου, τό: árbol	κινέω: conmover
Ἴδης, -ου, ὁ: Hades	δόμος, -ου, ὁ: morada, casa	λίθος, -ου, ὁ: piedra
ἀνάγω: recuperar, sacar	Εὐρυδίκη, -ης, ἡ: Eurídice	Ὀρφεύς, -έως, ὁ: Orfeo
ἀπιστέω: desconfiar	θεάομαι: mirar, contemplar	παῖς, -ιδός, ὁ: hijo
ἀποθνήσκω: morir	θέλω: querer	πάλιν: de nuevo
Ἀπόλλων, -ωνος, ὁ: Apolo	Καλλιόπη, -ης, ἡ: Calíope	πείθω: convencer, persuadir
γαμέω: casarse con (+ ac.)	κατέρχομαι: bajar, descender	Πλούτων, -ονος, ὁ: Plutón
γυνή, -αικός, ἡ: mujer	κιθαρωδός, -οῦ, ὁ: citarista	

BLOQUE 2: Morfología y Sintaxis: independientemente del texto traducido, conteste 2 preguntas de las 4 propuestas (valor: 1 punto/pregunta; puntuación máxima: 2 puntos)

2.1.- Morfología texto 1 (1 punto; 0,25 cada término): Defina morfológicamente:

ὄρῶν, ἐκπορίζουσι, δειλέ, με.

En el caso de los **nombres, pronombres y adjetivos**, hay que indicar *género, número, caso y grado* (si lo hay para los adjetivos), así como el *nominativo singular* del término de que se trate. En el caso de los **verbos**, hay que indicar, para las formas personales: *persona, número, tiempo, modo y voz*; para los infinitivos: *tiempo y voz*; para los participios: *género, número, caso, tiempo y voz*.

2.2.- Morfología texto 2 (1 punto; 0,25 cada término): Defina morfológicamente:

λίθους, αὐτοῦ, ἐθεάσατο, ἀνάγειν.

En el caso de los **nombres, pronombres y adjetivos**, hay que indicar *género, número, caso y grado* (si lo hay para los adjetivos), así como el *nominativo singular* del término de que se trate. En el caso de los **verbos**, hay que indicar, para las formas personales: *persona, número, tiempo, modo y voz*; para los infinitivos: *tiempo y voz*; para los participios: *género, número, caso, tiempo y voz*.

2.3.- Sintaxis del texto 1 (valor 1 punto; 0,5 por sección): Escriba, señalando con claridad y precisión su comienzo y final, **una oración adjetiva (de relativo)** y una **oración completiva (o sustantiva) con conjunción**.

2.4.- Sintaxis del texto 2 (valor 1 punto; 0,5 por sección): Escriba un **participio concertado** (señalando claramente el participio y el sustantivo con el que concierta) y un **participio (genitivo) absoluto** (señalando el participio, el sustantivo con el que concierta y sus complementos).

BLOQUE 3: Léxico y Literatura: conteste 3 preguntas de las 6 propuestas (valor: 1 punto/pregunta; puntuación máxima: 3 puntos)

3.1.- Léxico (valor 1 punto; 0,25 por cada término): Escriba dos palabras españolas relacionadas etimológicamente con cada uno de los dos siguientes términos o raíces: ἔτερος y μέσος. Indique las raíces griegas y su significado en español de **cefalópodo** y **aerofagia**.

3.2.- Léxico (valor 1 punto; 0,25 por cada término): Escriba dos palabras españolas relacionadas etimológicamente con cada uno de los dos siguientes términos o raíces: ἴσος y θάνατος. Indique las raíces griegas y su significado en español de **dermatitis** y **endodoncia**.

3.3.- Literatura (valor 1 punto): Desarrolle por escrito (máximo dos páginas o caras de folio) el tema: **Homero: La Odisea**.

3.4.- Literatura (valor 1 punto): Desarrolle por escrito (máximo dos páginas o caras de folio) el tema: **El teatro griego: comedia**.

3.5.- Literatura (valor 1 punto): Ponga en relación género, autor, obra y tema.

La respuesta correcta para cada relación puede darse separando con guiones las numeraciones de cada elemento (ej. A-1-a-i) o incluyendo el texto completo de género-autor-obra y, en el apartado temático, las dos o tres palabras iniciales del mismo que dejan clara la elección hecha (género-autor-obra-primeras palabras del tema...).

GÉNERO	AUTOR	OBRA	TEMA
A. épica	1. Esquilo	<i>a. Asambleístas</i>	i. ritos y poesía de encargo
B. lírica coral	2. Aristófanes	<i>b. Agamenón</i>	ii. relatos en la corte de Feacia
C. comedia	3. Homero	<i>c. Epinicios</i>	iii. regreso del rey a Argos
D. lírica yámbica	4. Arquíloco	<i>d. Odisea</i>	iv. contenido satírico
E. tragedia	5. Píndaro	<i>e. Yambos</i>	v. democracia e igualdad

3.6.- Literatura (valor 1 punto): Ponga en relación género, autor, obra y tema.

La respuesta correcta para cada relación puede darse separando con guiones las numeraciones de cada elemento (ej. A-1-a-i) o incluyendo el texto completo de género-autor-obra y, en el apartado temático, las dos o tres palabras iniciales del mismo que dejan clara la elección hecha (género-autor-obra-primeras palabras del tema...).

GÉNERO	AUTOR	OBRA	TEMA
A. comedia	1. Tucídides	<i>a. Antígona</i>	i. Sócrates ridiculizado como sofista
B. tragedia	2. Homero	<i>b. Ilíada</i>	ii. obra objetiva y científica
C. lírica mélica	3. Sófocles	<i>c. Nubes</i>	iii. cantos nupciales
D. épica	4. Aristófanes	<i>d. Poemas</i>	iv. Príamo suplicante
E. historiografía	5. Safo	<i>e. Guerra del Peloponeso</i>	v. Creonte prohíbe enterrar a Polinices



Filosofía: aprende a estructurar tus respuestas.

selectividad.academy - 623 769 002



Selectividad Academy

Tu academia de selectividad online

● Mejor academia online de selectividad

Prueba sin compromiso

Primera clase gratis. Sin permanencia. Sin letra pequeña.

- ✓ Profesores especialistas en cada asignatura
- ✓ Clases adaptadas a tu nivel y tus objetivos
- ✓ Todos los exámenes oficiales resueltos paso a paso
- ✓ Calculadora de nota y guía completa en la web

623 769 002

Escríbenos por WhatsApp

www.selectividad.academy

→ Calcula tu nota en selectividad.academy/calculadora-selectividad

→ Guía completa en selectividad.academy/guia-selectividad

→ ¿Tienes dudas? Escríbenos sin compromiso